

Arbetsmarknadssituationen för hela befolkningen 15–74 år, AKU Fjärde kvartalet 2015.

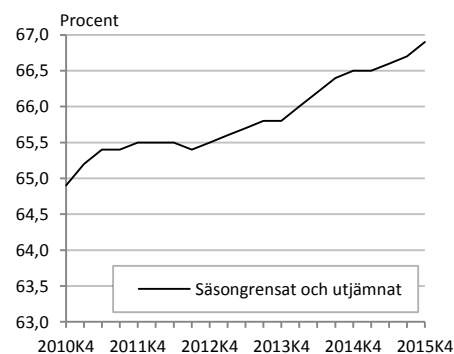
Labour Force Surveys: Fourth Quarter 2015

I korta drag

I SCB:s Statistiska meddelande redovisas arbetsmarknadssituationen för befolkningen 15-74 år. Antalet sysselsatta ökade fjärde kvartalet 2015 jämfört med samma kvartal året innan och uppgick till 4 847 000, en ökning med 75 000 personer. Sysselsättningsgraden, som ökade med 0,6 procentenheter, uppgick till 66,6 procent. Bland kvinnorna ökade sysselsättningsgraden med 1,0 procentenheter till 64,4 procent. Bland männen var den 68,7 procent. Säsongrensade och utjämnade data visar som tidigare kvartal på en ökning av både antalet och andelen sysselsatta i relation till närliggande kvartal, där ökningen fortsatt är störst bland kvinnor.

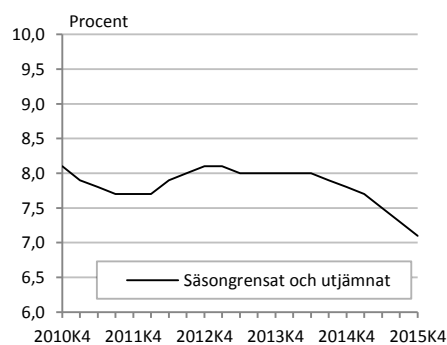
Antalet fast anställda ökade med 84 000 jämfört med fjärde kvartalet 2014 och uppgick till 3 628 000 personer. Antalet tidsbegränsat anställda uppgick till 728 000 personer. Säsongrensade och utjämnade data visar på en fortsatt ökning av antalet fast anställda jämfört med närliggande kvartal. Till skillnad från de föregående kvartalen visar nu även antalet tidsbegränsat anställda på en ökning.

Sysselsättningsgrad, 15-74 år



Källa: SCB, Arbetskraftsundersökningarna (AKU).

Relativ arbetslöshet, 15-74 år



Källa: SCB, Arbetskraftsundersökningarna (AKU).

Det fjärde kvartalet 2015 minskade både antalet och andelen arbetslösa jämfört med samma kvartal 2014. Antalet arbetslösa minskade med 34 000 och uppgick



Miaomiao Zhu, SCB, tfn 08-506 948 56, miaomiao.zhu@scb.se
Mattias Enlund, SCB, tfn 08-506 943 25, mattias.enlund@scb.se

Statistiken har producerats av SCB, som ansvarar för officiell statistik inom området.

ISSN 1654-2843 Serie AM – Arbetsmarknad 11 SM 1601. Utgivet den 16 februari 2016.
URN:NBN:SE:SCB-2014- AM11SM1601_pdf
Tidigare publicering: Se avsnittet Fakta om statistiken.
Utgivare av Statistiska meddelanden är Stefan Lundgren, SCB.

till 340 000 personer, samtidigt som arbetslösheten minskade med 0,7 procentenheter till 6,6 procent. Även säsongrensade och utjämnade data visar på en fortsatt minskning av antalet samt andelen arbetslösa och andelen uppgick till 7,1 procent.

Minskningen av arbetslösheten är fortsatt tydligast bland unga i åldern 15-24 år. Ungdomsarbetslösheten minskade med 3,9 procentenheter och uppgick till 16,4 procent av arbetskraften, vilket motsvarar 98 000 personer. Av dessa var 44 000 heltidsstuderande. Antalet som varken arbetade eller studerade var 71 000 personer, en minskning med 9 000 personer.

Under fjärde kvartalet 2015 var antalet arbetande timmar i genomsnitt 151,2 miljoner per vecka. Säsongrensade och utjämnade data visar på små förändringar av antalet arbetade timmar i förhållande till föregående kvartal.

Under fjärde kvartalet 2015 tillhörde 16,0 procent i åldersgruppen 65-74 år arbetskraften, en minskning med 1,7 procentenheter jämfört med samma kvartal 2014. Bland män i åldersgruppen minskade andelen med 2,9 procentenheter till 20,0 procent och bland kvinnor var den 12,1 procent.

Mellan tredje och fjärde kvartalet 2015 var det ett nettoutflöde från arbetslöshet med 6 000 personer. 14 000 personer gick från gruppen *ej i arbetskraften* till arbetslöshet samtidigt som 20 000 arbetslösa blev sysselsatta. Antalet sysselsatta minskade ändå enligt flödesskattningarna med 74 000 då 94 000 personer gick från sysselsättning till att vara utanför arbetskraften. Det stora antalet förklaras av att många ungdomar återgår från sommarjobb till studier mellan tredje och fjärde kvartalet. Flödena för åldersgruppen 25-54 år är betydligt mindre eftersom ungdomsgruppen inte är inkluderad.

Innehåll

Statistiken med kommentarer	5
Om Arbetskraftsundersökningarna	5
Rapportens upplägg och disposition	6
Befolkningen efter arbetskraftsstatus	7
Befolkningen i arbete/ej i arbete	12
Arbetade timmar och outnyttjat arbetskraftsutbud	15
Yngre och äldre i fokus	17
Flöden på arbetsmarknaden	21
Tidsserier från 1970	25
Tabeller	26
1. Befolkningen 15–74 år efter arbetskraftstillhörighet. Kvartal 4 2015 samt kvartal 4 2014	26
2. Befolkningen 20–64 år efter arbetskraftstillhörighet. Kvartal 4 2015 samt kvartal 4 2014	27
3. Befolkningen 15–74 år efter arbetskraftstillhörighet samt orsak till att ej vara i arbete. Kvartal 4 2015 samt kvartal 4 2014	28
4. Befolkningen 20–64 år efter arbetskraftstillhörighet samt orsak till att ej vara i arbete. Kvartal 4 2015 samt kvartal 4 2014	29
5. Befolkningen 15-74 år efter arbetskraftstillhörighet fördelad efter in- och utrikesfödda. Kvartal 4 2015 samt kvartal 4 2014	30
6. Arbetslösa efter arbetslöshetstidens längd. Kvartal 4 2015	31
7. Sysselsatta i Sverige och utomlands. Sysselsatta i Sverige fördelat efter huvudsysselsans näringsgren. Kvartal 4 2015 samt kvartal 4 2014	32
8. Sysselsatta efter län. Kvartal 4 2015 samt kvartal 4 2014	33
9. Arbetade timmar och outnyttjat arbetskraftsutbud. Kvartal 4 2015 samt kvartal 4 2014	34
10. Flöden mellan olika tillstånd på arbetsmarknaden för hela befolkningen (15-74 år). Från kvartal 3 2015 till kvartal 4 2015.	35
11. Flöden mellan olika tillstånd på arbetsmarknaden för hela befolkningen (15-74 år). Från kvartal 3 2015 till kvartal 4 2015.	36
12. Befolkningen 15-74 år efter arbetskraftstillhörighet fördelad efter ålder. Kvartal 4 2015 samt kvartal 4 2014	37
13. Befolkningen 15-74 år efter arbetskraftstillhörighet, säsongrensade data, trendvärden	38
Teckenförklaring	38
Diagram	39
Diagram 1. Sysselsatta (1000-tal) 15–74 år, kvartalsvis, 2001–2015	39
Diagram 2. Sysselsatta (1000-tal) 15–74 år, kvartalsvis, 2001–2015, efter kön	39
Diagram 3. Sysselsättningsgraden (procent) 15–74 år, kvartalsvis, 2001–2015	40

Diagram 4. Sysselsättningsgraden (procent) 15–74 år, kvartalsvis, 2001–2015, efter kön	40
Diagram 5. Arbetslösa (1000-tal) 15–74 år, kvartalsvis, 2001–2015	41
Diagram 6. Arbetslösa (1000-tal) 15–74 år, kvartalsvis, 2001–2015, efter kön	41
Diagram 7. Arbetslöshetstalet (procent) 15–74 år, kvartalsvis, 2001–2015	42
Diagram 8. Arbetslöshetstalet (procent) 15–74 år, kvartalsvis, 2001–2015, efter kön	42
Fakta om statistiken	43
<hr/>	
Detta omfattar statistiken	43
Definitioner och förklaringar i Arbetskraftsundersökningarna	44
Så görs statistiken	46
Statistikens tillförlitlighet	46
Bra att veta	47
Annan statistik	47
In English	48
<hr/>	
Summary	48
List of tables	49
List of terms	49

Statistiken med kommentarer

Om Arbetskraftsundersökningarna

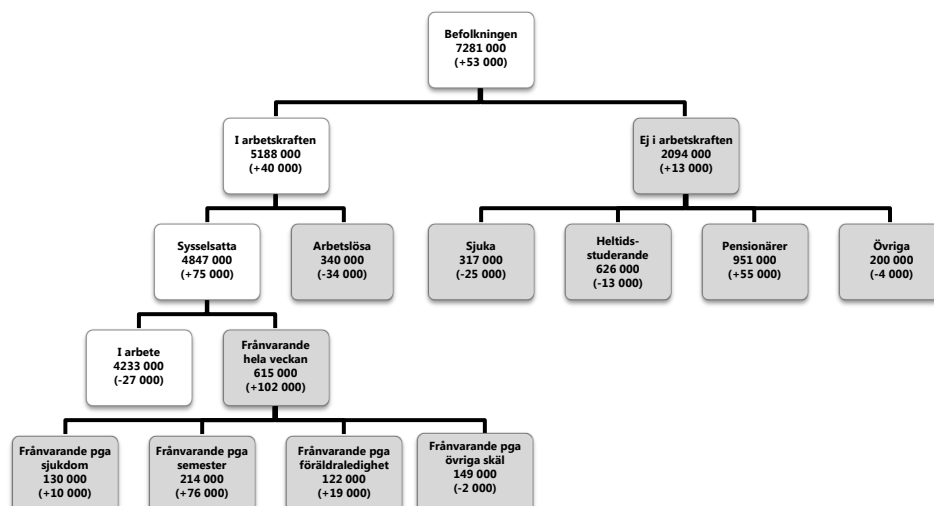
Syftet med Arbetskraftsundersökningarna är att beskriva den aktuella arbetsmarknadssituationen för befolkningen i åldern 15-74 år samt att ge information om utvecklingen på arbetsmarknaden. AKU:s uppgift om arbetslösa är det officiella arbetslöshetsstalet. Definitionerna i AKU följer ILO:s (International Labour Organization) rekommendationer och EU:s riktlinjer.

Undersökningarna baseras på ett representativt urval. Urvalet under fjärde kvartalet 2015 var cirka 88 900 personer varav cirka 53 000 svarande. Datainsamlingen sker genom telefonintervjuer.

För en mer ingående beskrivning av Arbetskraftsundersökningarna och definitioner, se avsnittet Fakta om statistiken.

Diagram 1

Arbetsmarknaden för hela befolkningen, Fjärde kvartalet 2015 I åldrarna 15-74 år



De gråmarkerade rutorna visar vilka undergrupper som ingår i gruppen Personer ej i arbete. Siffrorna inom parantes visar förändringen jämfört med motsvarande kvartal ett år tidigare
Källa: SCB, Arbetskraftsundersökningarna (AKU).

Rapportens upplägg och disposition

I första avsnittet görs en genomgång av arbetsmarknaden under det senaste kvartalet utifrån arbetskraftsstatus. I avsnittet beskrivs sysselsättning, arbetslöshet och personer utanför arbetskraften, det vill säga de tre huvudindelningarna i AKU som återfinns i diagram 1. I detta avsnitt presenteras även kompletterande mått till ILO:s arbetslöshetstal, så som undersysselsättning och de latent arbetssökande. Antal och andelsuppgifter presenteras utifrån icke säsongrensade data med jämförelser med motsvarande kvartal föregående år för åldersgruppen 15-74 år. För andelsskattningarna presenteras även personer i åldersgruppen 20-64 år för att komplettera bilden och visa utvecklingen för arbetskraftens kärna. Slutligen presenteras också förändringar jämfört med närliggande kvartal med hjälp av säsongrensade och utjämnade data.

Andra avsnittet utgår från en annan indelning av arbetsmarknaden – i personer som är *i arbete* och personer *ej i arbete*. Den sistnämnda gruppen delas också upp efter de huvudsakliga anledningarna till att inte vara i arbete. Antal och andelsuppgifter presenteras på motsvarande sätt som i första avsnittet vad gäller typ av data, åldersgrupper mm.

Det tredje avsnittet berör timmar i Arbetskraftsundersökningarna för att komplettera föregående avsnitt i avseende hur många timmar som arbetas i ekonomin, och även hur många timmar som utgör det outnyttjade arbetskraftsutbudet. Genomgången görs för åldersgruppen 15-74 år.

I fjärde avsnittet läggs fokus på hur arbetsmarknaden sett ut för de yngre, 15-24 år och äldre, 65-74 år, då dessa grupper har en arbetsmarknadssituation som skiljer sig från den övriga befolkningens. I avsnittet görs även uppdelningar på mindre åldersgrupper inom den yngre respektive den äldre ålderskategorin och dessa kompletteras också av närliggande åldersgrupper.

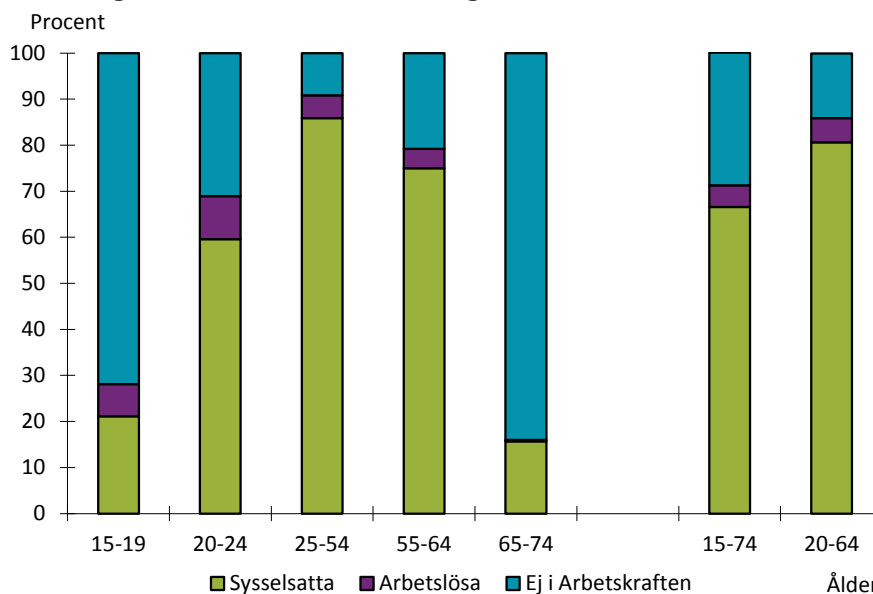
I avsnitt fem presenteras hur flöden sett ut mellan olika arbetskraftsstatus mellan tredje och fjärde kvartalet 2015. Syftet med avsnittet är inte att jämföra antalet personer i en viss status mellan perioderna då dessa data inte är säsongrensade. Istället visar avsnittet på hur individer som AKU följt under båda kvartalen rört sig mellan olika arbetskraftsstatus. Detta gör att avsnittet skiljer sig från övriga, och därmed inte heller kan jämföras med dessa.

Befolkningen efter arbetskraftsstatus¹

I detta avsnitt redovisas befolkningen indelat efter arbetskraftsstatus. Syftet är att ge en heltäckande och systematisk analys av hur arbetsmarknaden utvecklas och därmed hur väl människors utbud av arbetskraft tas tillvara. För ändamålet används icke säsongrensad data för antalsskattningar och för förändringar jämfört med motsvarande kvartal föregående år. För att visa på utvecklingen och för att göra jämförelser med närliggande kvartal används säsongrensade och utjämnade data som beskriver utveckling och konjunkturmönster i ekonomin.

Diagram 2

Befolkningen efter arbetskraftstillhörighet, kvartal 4 2015



Källa: SCB, Arbetskraftsundersökningarna (AKU).

I diagram 2 redovisas befolkningen efter arbetskraftsstatus i olika åldersgrupper. I diagrammet framgår att arbetskraftsdeltagandet skiljer sig kraftigt åt mellan olika åldersgrupper. I åldersgruppen 15-74 år var exempelvis andelen som tillhörde arbetskraften 71,2 procent av befolkningen, medan motsvarande siffra för åldersgruppen 20-64 år var 86,0 procent. Siffror avseende åldersgruppen 20-64 år, återfinns i tabellbilagan.

Kommande avsnitt avser i huvudsak åldersgruppen 15-74 år.

Befolkningen

Befolkningen i åldern 15-74 år omfattade 7 281 000 personer under fjärde kvartalet 2015. Jämfört med samma kvartal 2014 är det en ökning med 53 000 personer. Antalet män var 3 691 000 och antalet kvinnor 3 591 000. I åldern 15-24 minskade antalet personer med 20 000 och uppgick till 1 179 000 personer. Samtidigt ökade antalet personer i åldern 25-34 med 35 000 och uppgick till 1 298 000 personer. Utrikes födda i åldern 15-74 år uppgick under fjärde kvartalet 2015 till 1 433 000 personer, en ökning med 56 000. Antalet inrikes födda minskade med 3 000 och uppgick till 5 849 000 personer.

¹ Se Tabell 1- 2 i tabellbilagan.

Arbetskraften

De sysselsatta och arbetslösa utgör tillsammans arbetskraften. Antalet personer i arbetskraften uppgick under fjärde kvartalet 2015 till 5 188 000 personer i åldern 15-74 år. Jämfört med motsvarande kvartal 2014 är det en ökning med 40 000 personer, varav 36 000 kvinnor. Arbetskraften bland utrikes födda ökade med 48 000 personer till 1 012 000. Antalet inrikes födda i arbetskraften uppgick till 4 176 000.

Arbetskraftstalet, det vill säga arbetskraftens andel av befolkningen, var 71,2 procent under fjärde kvartalet 2015. Bland kvinnorna ökade arbetskraftstalet med 0,6 procentenheter och uppgick till 68,8 procent. Bland männen minskade istället arbetskraftstalet med 0,6 procentenheter och uppgick till 73,6 procent. Bland utrikes födda uppgick arbetskraftstalet till 70,6 procent och bland inrikes födda var det 71,4 procent.

Säsongrensade och utjämnade data visar på en ökning av antalet personer i arbetskraften. Andelen i arbetskraften visar nu på små förändringar, efter att ha minskat de föregående kvartalen. Antalet personer i arbetskraften uppgick till 5 238 000 vilket motsvarar ett arbetskraftsdeltagande på 72,0 procent av befolkningen.

Sysselsatta

Under det fjärde kvartalet 2015 uppgick antalet sysselsatta i åldern 15-74 år till 4 847 000 personer. Jämfört med motsvarande kvartal 2014 är det en ökning med 75 000. Bland kvinnorna ökade antalet sysselsatta med 50 000 till 2 311 000. Antalet sysselsatta män ökade med 24 000 personer och uppgick till 2 536 000. Bland utrikes födda ökade antalet sysselsatta med 37 000 personer till 858 000. Antalet bland inrikes födda uppgick till 3 990 000, en ökning med 37 000 personer.

Sysselsättningsgraden, det vill säga andelen sysselsatta av befolkningen, uppgick till 66,6 procent, en ökning med 0,6 procentenheter jämfört med fjärde kvartalet 2014. Bland kvinnorna ökade sysselsättningsgraden med 1,0 procentenheter till 64,4 procent. Bland männen var den 68,7 procent. Bland utrikes födda var sysselsättningsgraden 59,9 procent och bland inrikes födda var den 68,2 procent, en ökning med 0,7 procentenheter. I åldersgruppen 20-64 år var andelen sysselsatta i hela gruppen 80,6 procent, en ökning med 0,9 procentenheter.

Säsongrensade och utjämnade data visar på en fortsatt ökning av både antalet och andelen sysselsatta i relation till närliggande kvartal. Av ökningen i sysselsättningsgraden är det kvinnorna som stor för den största delen. Antalet sysselsatta uppgick till 4 867 000 personer, vilket motsvarar en sysselsättningsgrad på 66,9 procent.

I arbete och frånvarande

Antalet personer av de sysselsatta som var i arbete, det vill säga personer som arbetat minst en timme under en given kalendervecka, uppgick till 4 233 000 personer. Andelen i arbete av de sysselsatta minskade med 2,0 procentenheter till 87,3 procent. Övriga sysselsatta var frånvarande från arbetet i en vecka eller mer.

Antalet frånvarande hela veckan uppgick under fjärde kvartalet 2015 till 615 000 personer, en ökning med 102 000 jämfört med fjärde kvartalet 2014. Antalet sysselsatta frånvarande kvinnor ökade med 53 000 personer till 345 000. Bland männen var motsvarande siffra 668 000, en ökning med 50 000 personer.

Andelen som var frånvarande från arbete ökade med 2,0 procentenheter och uppgick till 12,7 procent av de sysselsatta. Bland sysselsatta män hade 10,6 procent varit frånvarande från arbetet i minst en vecka och motsvarande siffra bland kvinnor var 14,9 procent. Det är en ökning med 1,8 procentenheter bland männen och 2,0 bland kvinnorna.

Säsongrensade och utjämnade data visar på en ökning av såväl antalet som andelen frånvarande jämfört med närliggande kvartal.

Anknytningsgrad

Antalet anställda ökade jämfört med fjärde kvartalet 2014 med 82 000 och uppgick till 4 357 000. Antalet fast anställda ökade med 84 000 och uppgick till 3 628 000 personer. Bland kvinnorna ökade antalet med 57 000 personer till 1 774 000. Antalet fast anställda män ökade med 27 000 och uppgick till 1 854 000 personer. Antalet tidsbegränsat anställda uppgick till 728 000 personer, varav 336 000 män och 393 000 kvinnor.

Säsongrensade och utjämnade data visar på en fortsatt ökning av antalet fast anställda, där ökningen är fortsatt störst bland kvinnor. Även utvecklingen för antalet tidsbegränsat anställda visar nu på en ökning jämfört med närliggande kvartal, efter att ha visat på en minskning de två första kvartalen 2015.

Överenskommen arbetstid

Av de sysselsatta i åldern 15-74 år arbetade 3 722 000 personer heltid, det vill säga hade en överenskommen arbetstid på 35 timmar eller mer. Det är en ökning med 60 000 personer jämfört med fjärde kvartalet 2014. Antalet heltidsarbetande kvinnor ökade med 38 000 personer och uppgick till 1 561 000, medan männen ökade med 23 000 personer till 2 161 000. Antalet personer som arbetade lång deltid, det vill säga hade en överenskommen arbetstid mellan 20 och 34 timmar, ökade med 26 000 personer till 800 000. Antalet som arbetade kort deltid, det vill säga hade en överenskommen arbetstid mellan 1 och 19 timmar, var 308 000 personer.

Sektor

Antalet anställda i privat sektor ökade med 60 000 personer jämfört med samma kvartal föregående år och uppgick till 2 914 000 personer. Antalet privat anställda män ökade med 39 000 och uppgick till 1 766 000 personer. Bland kvinnor uppgick antalet till 1 149 000 personer. Antalet anställda i statlig sektor ökade med 14 000 till 296 000 personer. Kvinnor i statlig sektor ökade med 18 000 till 158 000 personer medan antalet män var 138 000. Antalet anställda i kommunal sektor uppgick till 1 099 000 personer.

Undersysselsatta

Bland de sysselsatta finns personer som vill och kan arbeta mer än vad de vanligen gör, så kallade undersysselsatta. Gruppen utgör en del av det outnyttjade arbetskraftsutbudet och visar hur många sysselsatta det finns vars arbetskraft inte tas tillvara fullt ut.

Bland de sysselsatta i åldern 15-74 år var 282 000 undersysselsatta, varav 131 000 män och 151 000 kvinnor. Det är en minskning med 38 000 personer jämfört med fjärde kvartalet 2014, varav 14 000 män och 24 000 kvinnor. Undersysselsatta utgjorde 5,8 procent av de sysselsatta.

Arbetslösa

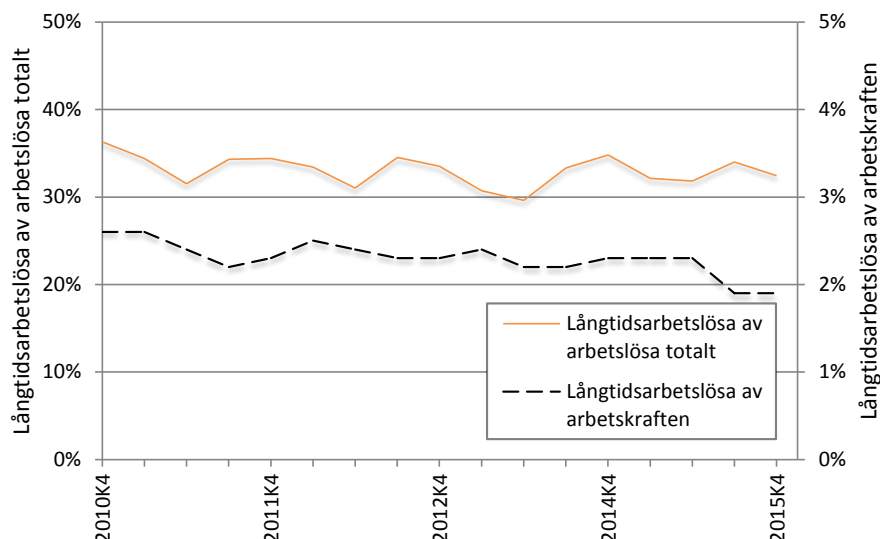
Under fjärde kvartalet 2015 var 340 000 personer i åldern 15-74 år arbetslösa, en minskning med 34 000 personer jämfört med fjärde kvartalet 2014. Bland män minskade antalet med 21 000 personer till 182 000. Bland kvinnor

minskade antalet med 14 000 och uppgick till 158 000 personer. Bland inrikes födda minskade antalet arbetslösa med 45 000 och uppgick till 186 000 personer. Bland utrikes födda var antalet arbetslösa personer 154 000.

Arbetslösheten uppgick till 6,6 procent av arbetskraften, en minskning med 0,7 procentenheter. Minskningen var 0,7 procentenheter för kvinnor och 0,8 procentenheter för män. Bland kvinnorna uppgick arbetslösheten till 6,4 procent och bland männen var den 6,7 procent. För utrikes födda var motsvarande siffra 15,2 procent och för inrikes födda var den 4,5 procent, en minskning med 1,0 procentenheter. I åldersgruppen 20-64 år minskade andelen arbetslösa med 0,5 procentenheter till 6,2 procent.

Säsongrensade och utjämnade data visar på en fortsatt minskning av såväl antalet som andelen arbetslösa jämfört med närliggande kvartal. Under fjärde kvartalet uppgick antalet arbetslösa till 371 000 och andelen arbetslösa var 7,1 procent i åldersgruppen 15-74 år.

Diagram 3
Andel långtidsarbetslösa av totalt antal arbetslösa samt av arbetskraften, kvartal 4 2010 – kvartal 4 2015²
I åldrarna 15-74 år



Källa: SCB, Arbetskraftsundersökningarna (AKU).

Antalet långtidsarbetslösa i åldern 15-74 år, det vill säga personer som hade en sammanhängande arbetslöshetsperiod på 27 veckor eller mer, minskade med 19 000 personer, varav 11 000 män och 9 000 kvinnor, och uppgick till 97 000 under fjärde kvartalet 2015. Det innebär att cirka 28 procent av de arbetslösa var långtidsarbetslösa. Sett till arbetskraften som helhet var det 1,9 procent som varit arbetslösa 27 veckor eller mer.

Personer ej i arbetskraften

I gruppen *ej i arbetskraften* ingår personer som varken klassas som sysselsatta eller arbetslösa. Den utgörs framförallt av pensionärer, studerande eller sjuka.

² Arbetslösa efter arbetslöshetstidens längd återfinns i tabell 6 i tabellbilagan.

Under fjärde kvartalet 2015 uppgick antalet personer ej i arbetskraften till 2 094 000 personer. Antalet män ökade med 26 000 till 973 000 jämfört med fjärde kvartalet 2014 och antalet kvinnor var 1 121 000.

Andelen personer utanför arbetskraften uppgick till 28,8 procent av befolkningen i åldern 15-74 år. Bland männen ökade andelen med 0,6 procentenheter till 26,4 procent och bland kvinnorna minskade den med 0,6 procentenheter och uppgick till 31,2 procent. I åldersgruppen 20-64 år var andelen personer utanför arbetskraften 14,0 procent, en minskning med 0,5 procentenheter.

Säsongsrensade och utjämnade data visar att den tidigare ökningen av antalet och andelen utanför arbetskraften har avstannat och visar nu endast på små förändringar jämfört med närliggande kvartal. Antalet personer utanför arbetskraften var 2 040 000, vilket motsvarar 28,8 procent av befolkningen i åldern 15-74 år.

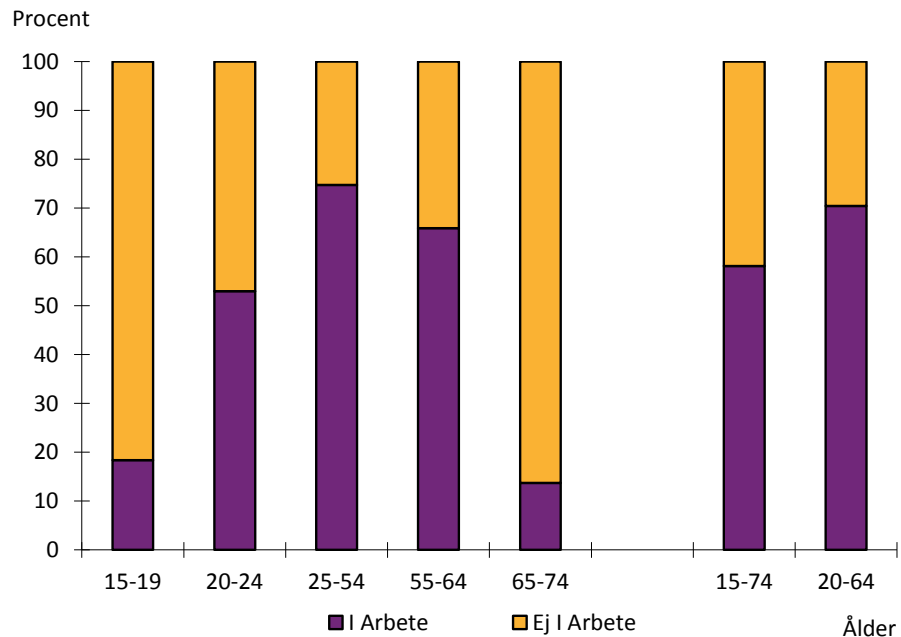
Latent arbetssökande

Personer som inte sökt ett arbete under de senaste fyra veckorna men som velat och kunnat ta ett arbete räknas inte som arbetslösa. Dessa redovisas istället som latent arbetssökande och utgör en del av det outnyttjade arbetskraftsutbudet. Antalet latent arbetssökande var 131 000 personer under fjärde kvartalet 2015. Det är en minskning med 14 000 personer jämfört med samma kvartal föregående år.

Befolkningen i arbete/ej i arbete³

Detta avsnitt redovisas efter uppdelningen i arbete/ej i arbete. För ändamålet används icke säsongrensad data för antalsskattningar och för förändringar jämfört med motsvarande kvartal föregående år. För att visa på utvecklingen och för att göra jämförelser med närliggande kvartal används säsongrensade och utjämnade data.

Diagram 4
Befolkningen i arbete/ej i arbete efter ålder, kvartal 4 2015



Källa: SCB, Arbetskraftsundersökningarna (AKU).

I arbete

Personer i arbete är de sysselsatta som arbetat minst en timme under en given kalendervecka. Under fjärde kvartalet 2015 var 4 233 000 personer i åldern 15-74 år i arbete. Bland män minskade antalet med 25 000 personer till 2 267 000 personer jämfört med fjärde kvartalet 2014 och bland kvinnor var 1 966 000 personer i arbete. Bland utrikes födda var 743 000 personer i arbete.

Av befolkningen 15-74 år var 58,1 procent i arbete, en minskning med 0,8 procent jämfört med samma period föregående år. För män var 61,4 procent i arbete, en minskning med 1,2 procent och för kvinnor 54,8 procent. Av de utrikes födda var 51,9 procent i arbete. I åldersgruppen 20-64 år var 70,4 procent av befolkningen i arbete, en minskning med 0,8 procent.

Utvecklingen för personer i arbete visar på en fortsatt ökning vad gäller antal, medan andelen personer som är i arbete av de sysselsatta enligt säsongrensade och utjämnade data endast uppvisar små förändringar jämfört med föregående kvartal. Antalet personer i arbete var 4 078 000 personer fjärde kvartalet 2015.

³ Befolkningen i arbete/ej i arbete presenteras i tabell 3-4 i tabellbilagan.

Ej i arbete

Gruppen *personer ej i arbete* utgörs av sysselsatta som var frånvarande minst en kalendervecka, arbetslösa och personer utanför arbetskraften. Under fjärde kvartalet 2015 var 3 049 000 personer i åldern 15-74 år ej i arbete, en ökning med 81 000 personer jämfört med samma kvartal 2014. Kvinnor ökade med 26 000 till 1 625 000 och männen med 55 000 till 1 424 000 personer. Bland utrikes födda var 689 000 personer ej i arbete, en ökning med 40 000 personer jämfört med fjärde kvartalet 2014.

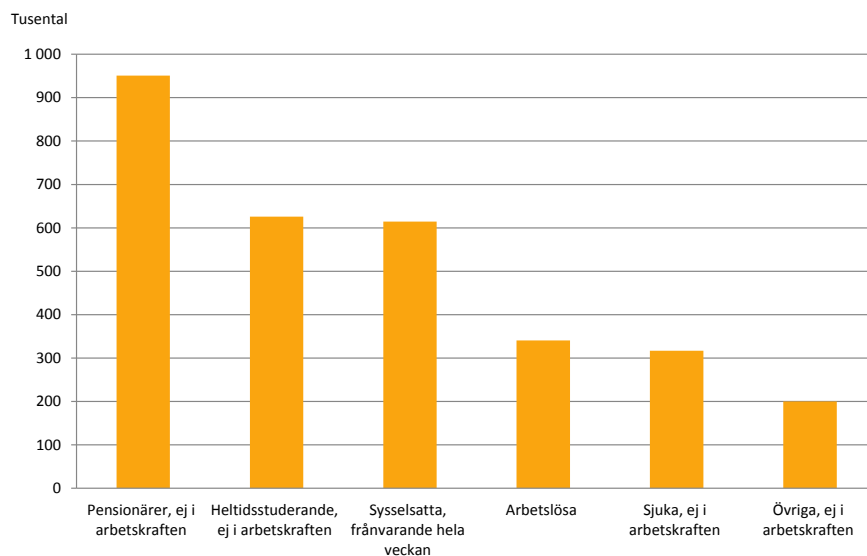
Andelen personer som inte var i arbete uppgick till 41,9 procent av befolkningen 15-74 år, en ökning med 0,8 procentenheter. Bland männen ökade andelen ej i arbete med 1,2 procentenheter till 38,6 procent medan motsvarande andel bland kvinnorna var 45,2 procent. Andelen ej i arbete var 40,3 procent bland inrikes födda, en ökning med 0,7 procentenheter. Andelen ej i arbete bland utrikes födda var 48,1 procent. I åldersgruppen 20-64 år ökade andelen ej i arbete med 0,8 procentenheter och uppgick till 29,6 procent.

Ej i arbete efter skäl

Både storleken och sammansättningen av befolkningen ej i arbete kan vara av intresse. Här delas därför gruppen upp efter det huvudsakliga skälet till att inte vara i arbete.

Diagram 5

Befolkningen ej i arbete efter orsak till att ej vara i arbete, kvartal 4 2015 I åldrarna 15-74 år



Källa: SCB, Arbetskraftsundersökningarna (AKU).

Sysselsatta personer som var frånvarande från arbetet en vecka eller mer utgör 20,2 procent av befolkningen ej i arbete, en ökning med 2,9 procentenheter. Jämfört med föregående kvartal visar säsongrensade och utjämnade data endast på små förändringar av antalet frånvarande.

De arbetslösa utgör 11,2 procent befolkningen ej i arbete, en minskning med 1,4 procentenheter.

Enligt säsongrensade och utjämnade data minskar antalet arbetslösa i relation till närliggande kvartal.

Gruppen *ej i arbetskraften* innefattar personer som varken är sysselsatta eller arbetslösa och utgör cirka två tredjedelar av befolkningen ej i arbete. Gruppen

kan delas upp efter huvudsaklig anledning till att stå utanför arbetskraften, så som heltidsstuderande, pensionärer eller långvarigt sjuka.

Heltidsstuderande utanför arbetskraften

Omkring två av tio personer som inte var i arbete var heltidsstuderande under fjärde kvartalet 2015. Antalet personer i åldern 15-74 år som stod utanför arbetskraften på grund av heltidsstudier var 626 000. Antalet kvinnor i gruppen minskade med 13 000 personer och uppgick till 307 000. Antalet män uppgick till 319 000.

Utvecklingen visar på minskning i antal heltidsstuderande utanför arbetskraften enligt säsongrensade och utjämnade data i förhållande till närliggande kvartal.

Sjuka utanför arbetskraften

Ungefär var tionde person som inte var i arbete uppgav att de var sjuka. Antalet uppgick till 317 000 personer under fjärde kvartalet 2015, en minskning med 25 000 personer. Antalet män i gruppen uppgick till 134 000, medan kvinnorna i gruppen minskade med 21 000 och utgjorde 183 000 personer.

Säsongrensade och utjämnade data visar på en fortsatt minskning av antalet sjuka utanför arbetskraften.

Pensionärer

Cirka tre av tio personer som inte var i arbete är pensionär. Fjärde kvartalet 2015 ökade antalet pensionärer med 55 000 till 951 000 personer i åldern 15-74 år. Antalet män var 450 000 och antalet kvinnor var 501 000 personer, en ökning med 31 000 män och 24 000 kvinnor.

Säsongrensade och utjämnade data visar på att antalet pensionärer fortsätter att öka.

Övriga

I gruppen övriga återfinns exempelvis personer som studerar på deltid, föräldralediga utan att ha en anställning att komma tillbaka till samt personer som tagit ledigt mellan studier och arbete. Under fjärde kvartalet 2015 uppgick denna grupp till 200 000 personer, varav 69 000 var män och 131 000 var kvinnor.

Arbetade timmar och utnyttjat arbetskraftsutbud⁴

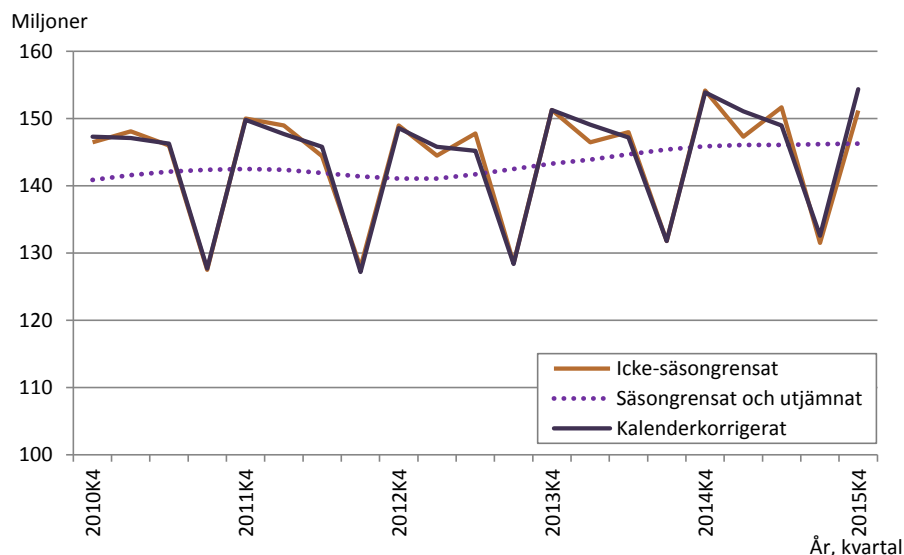
För att se hur mycket det arbetas i en ekonomi är antalet timmar ett mer direkt mått än antalet personer som arbetar. Exempelvis kan antalet arbetade timmar öka eller minska även om antalet sysselsatta inte förändras på grund av övertidsarbete, semester, frånvaro och liknande bland de sysselsatta. I detta avsnitt presenteras hur många timmar arbete som utförts i snitt per vecka under det gångna kvartalet, samt hur många utnyttjade arbetstimmar det var.

Arbetade timmar

Eftersom arbetade timmar som mått varierar mycket med semester och helger är det särskilt viktigt att redovisa både icke säsongrensade värden och säsongrensade och utjämnade värden. Förändringar jämfört med motsvarande kvartal föregående år redovisas utifrån icke säsongrensade men kalenderkorrigerade värden.

Diagram 6

Arbetade timmar i genomsnitt per vecka, icke säsongrensade och säsongrensade och utjämnade värden, kvartal 4 2010 – kvartal 4 2015
I åldrarna 15-74 år



Källa: SCB, Arbetskraftsundersökningarna (AKU).

Under det fjärde kvartalet 2015 uppgick det totala antalet arbetade timmar i genomsnitt till 151,2 miljoner per vecka, icke-säsongrensat. Bland män var genomsnittet per vecka 85,6 miljoner timmar och för kvinnor 65,6 miljoner. Av de arbetade timmarna utfördes 1,4 miljoner timmar av personer som var folkbokförda i Sverige men sysselsatta utomlands.

Säsongrensade och utjämnade data visar på små förändringar av antalet arbetade timmar. Fjärde kvartalet 2015 uppgick antalet arbetade timmar till 146,3 miljoner.

Av det totala antalet arbetade timmar per vecka utgjordes 4,8 miljoner av övertidstimmar i huvudsysslan, en minskning med 0,2 miljoner timmar. Det var 3,6 miljoner timmar utfördes mot ersättning, en minskning med 0,2 miljoner.

⁴ Arbetade timmar och utnyttjat arbetskraftsutbud presenteras i tabell 9 i tabellbilagan.

Antalet övertidstimmar utan ersättning uppgick till 1,3 miljoner timmar i genomsnitt per vecka.

Outnyttjat arbetskraftsutbud

Det outnyttjade arbetskraftsutbudet är ett mått på hur många timmar som finns tillgängliga men inte realiseras. Måttet beräknas utifrån hur många timmar de arbetslösa och latent arbetsökande velat arbeta samt de timmar de undersysselsatta velat utöka sin arbetstid med. Fjärde kvartalet 2015 uppgick det outnyttjade arbetskraftsutbudet i genomsnitt till 17,1 miljoner timmar per vecka, en minskning med 2,2 miljon timmar. Det motsvarar 428 000 heltidsarbeten med 40 timmars arbetsvecka.

Av det outnyttjade arbetskraftsutbudet stod de undersysselsatta under kvartal 4 2015 för i genomsnitt för 3,5 miljoner timmar vilket var en minskning med 0,5 miljoner jämfört med samma kvartal 2014. De arbetslösa minskade med 1,3 miljoner till 11,2 miljoner timmar och de latent arbetsökande för 2,4 miljoner timmar per vecka, en minskning med 0,4 miljoner timmar.

Yngre och äldre i fokus

Yngre och äldre personer har egenskaper som gör att deras arbetsmarknadssituation skiljer sig från den övriga befolkningens. Ungdomsgruppen 15-24 år ägnar sig åt studier i högre utsträckning än andra. Därför tillhör en stor andel av ungdomarna gruppen heltidsstuderande utanför arbetskraften, vilket får effekter på hur man kan tolka siffrorna för unga. I åldergruppen 65-74 år är istället en grupp som förvärvsarbetar i lägre utsträckning då många går i pension, och siffrorna för denna grupp påverkas av detta förhållande. Mot bakgrund av detta ges här därför ett särskilt avsnitt för att visa situationen för yngre och äldre närmare.

Ungdomars arbetsmarknad

I ungdomsgruppen 15-24 år tillhörde 50,9 procent arbetskraften under det fjärde kvartalet 2015. Bland män i åldersgruppen var det 50,1 procent och bland kvinnor 51,7 procent. I åldersgruppen 15-24 år står alltså nästan varannan person utanför arbetskraften eftersom många studerar och ännu inte gjort sitt inträde på arbetsmarknaden.

Antalet sysselsatta var 501 000, varav 253 000 män och 248 000 kvinnor. Sysselsättningsgraden, det vill säga andelen sysselsatta av befolkningen, var 42,5 procent, en ökning med 1,7 procentenheter. Bland de unga männen var sysselsättningsgraden 41,5 procent och bland kvinnorna 43,6 procent, en ökning med 1,6 respektive 1,9 procentenheter.

Utvecklingen är svagt ökande för andelen sysselsatta ungdomar enligt säsongrensade och utjämnade data.

Antalet arbetslösa ungdomar i åldern 15-24 år minskade med 26 000 till 98 000 fjärde kvartalet 2015. Det var 52 000 män och 46 000 kvinnor. Av de arbetslösa ungdomarna var 44 000 heltidsstuderande. Ungdomsarbetslösheten, det vill säga andelen av ungdomarna i arbetskraften som var arbetslösa, var 16,4 procent, en minskning med 3,9 procentenheter. Arbetslöshet män i åldern 15-24 år minskade med 4,7 procentenheter till 17 procent, och bland kvinnor minskade det med 3,1 procentenheter till 15,7 procent.

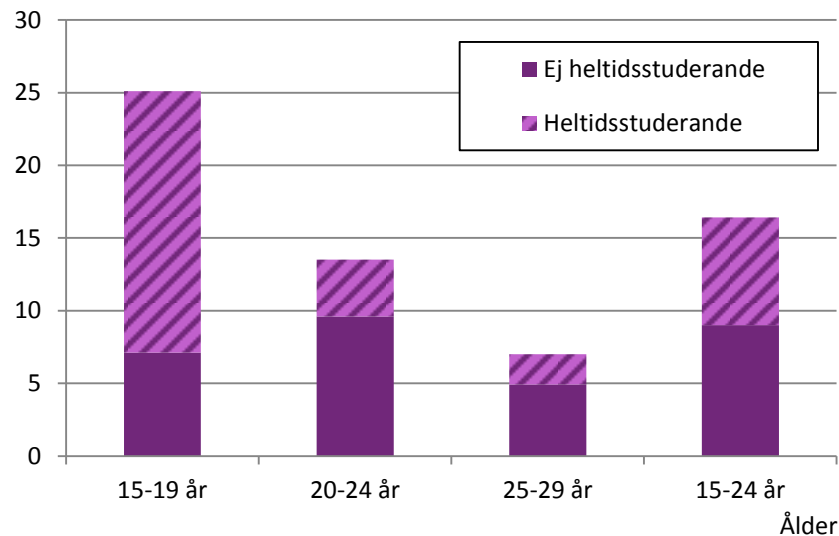
Säsongrensade och utjämnade data visar på en fortsatt minskning av både antalet och andelen arbetslösa ungdomar jämfört med närliggande kvartal.

Diagram 7

Arbetslöshetstalet, uppdelat på studerande och icke-studerande, kvartal 4 2015

I åldrarna 15-19 år, 20-24 år och 25-29 år

Procent



Källa: SCB, Arbetskraftsundersökningarna (AKU).

Diagram 7 visar andelen av arbetskraften som är arbetslösa i åldern 15-24 år uppdelat i åldersgrupperna 15-19 år och 20-24 år, samt efter om de är heltidsstuderande eller ej. Dessutom visas också motsvarande stapel för åldersgruppen 25-29 för att illustrera hur det ser ut bland unga vuxna. Av diagrammet framgår att andelen arbetslösa i åldersgruppen 15-19 var 25 procent, eller 37 000 personer varav 26 000 heltidsstuderande. Bland de äldre ungdomarna 20-24 år var arbetslösheten 13,6 procent. Antalet arbetslösa i åldersgruppen var 61 000 personer varav 18 000 heltidsstuderande. Bland unga vuxna i åldern 25-29 år är andelen arbetslösa lägre, och en mindre andel av dessa utgörs av heltidsstuderande. Antalet arbetslösa i denna åldersgrupp uppgick till 40 000 personer.

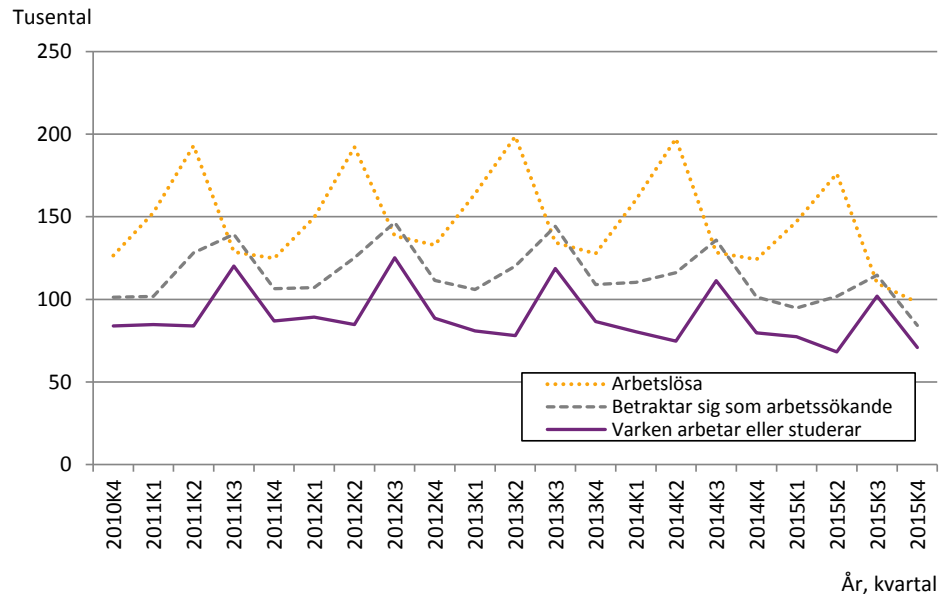
Utvecklingen över tid, flera mått

Utformningen av arbetslöshetsmättet enligt ILO:s definitioner får särskilda konsekvenser när det tillämpas på gruppen ungdomar, där en stor andel är studerande. Därför bör fler aspekter än bara arbetslösheten tas i beaktande.

Diagram 8

Antal ungdomar som är arbetslösa, huvudsakligen betraktar sig som arbetssökande eller som varken arbetar eller studerar, kvartal 4 2010 - Kvartal 4 2015

I åldrarna 15-24 år



Källa: SCB, Arbetskraftsundersökningarna (AKU).

Diagram 8 visar hur många ungdomar 15-24 år som är arbetslösa, hur många som själva huvudsakligen betraktar sig som arbetssökande samt hur många ungdomar som varken arbetar eller studerar⁵. Under den redovisade tidsperioden, kvartal 1 2009 fram till kvartal 4 2015, är antalet ungdomar som varken arbetar eller studerar generellt lägre än antalet arbetslösa ungdomar och antalet som själva huvudsakligen ser sig som arbetssökande. Detta förklaras av att en stor del av de arbetslösa ungdomarna är studerande. Det fjärde kvartalet 2015 var 98 000 personer arbetslösa. Antalet ungdomar som varken arbetade eller studerade minskade med 9 000 jämfört med samma kvartal 2014 till 71 000 personer. Antalet personer som betraktade sig huvudsakligen som arbetssökande minskade med 17 000 till 84 000 personer.

Äldres arbetsmarknad

Under fjärde kvartalet 2015 tillhörde 16 procent bland personer 65-74 arbetskraften. Bland män i åldersgruppen var det 20 procent och bland kvinnor 12,1 procent.

Bland de äldre minskade sysselsättningsgraden, det vill säga andelen sysselsatta av befolkningen, med 1,5 procentenheter till 15,7 procent, vilket motsvarar 173 000 personer. Bland kvinnor i åldern 65-74 år var 11,8 procent sysselsatta, och bland männen 19,7 procent, en minskning med 2,7 procentenheter.

Utvecklingen visar på en svag minskning av såväl andelen som antalet sysselsatta bland äldre enligt säsongrensade och utjämnade data.

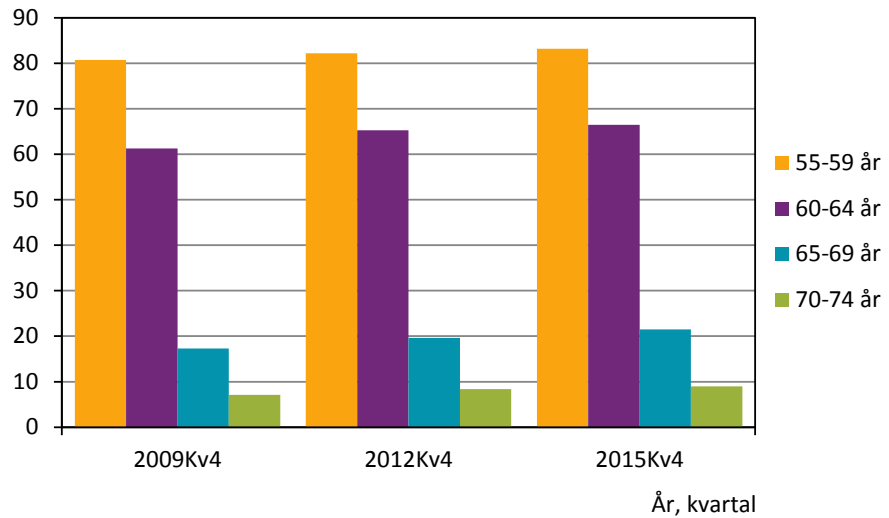
⁵ Ungdomar som varken arbetar eller studerar motsvarar det internationella måttet NEET (not in employment, education or training) består av arbetslösa personer som inte är studerande samt personer utanför arbetskraften som inte är studerande.

Diagram 9

Sysselsättningsgrad efter ålder, kvartal 1 för åren 2009, 2012 och 2015

I åldrarna 55-59 år, 60-64 år, 65-69 år och 70-74 år

Procent



Källa: SCB, Arbetskraftsundersökningarna (AKU).

Diagram 9 visar andelen sysselsatta i befolkningen bland äldre, 65-74 år, uppdelat i åldersgrupperna 65-69 och 70-74 år. Dessutom inkluderas även åldersgrupperna 55-59 och 60-64 år för att illustrera hur sysselsättningsgraden markant sjunker från 65 års ålder. Fjärde kvartalet 2015 var andelen sysselsatta 83,2 procent i åldersgruppen 55-59 år, bland personer 60-64 år var den 66,5 procent. För personer 65-69 år var 21,5 procent av befolkningen sysselsatta och bland 70-74-åringar var det 9 procent, en minskning med 2 procentenheter jämfört med samma kvartal 2014.

Flöden på arbetsmarknaden

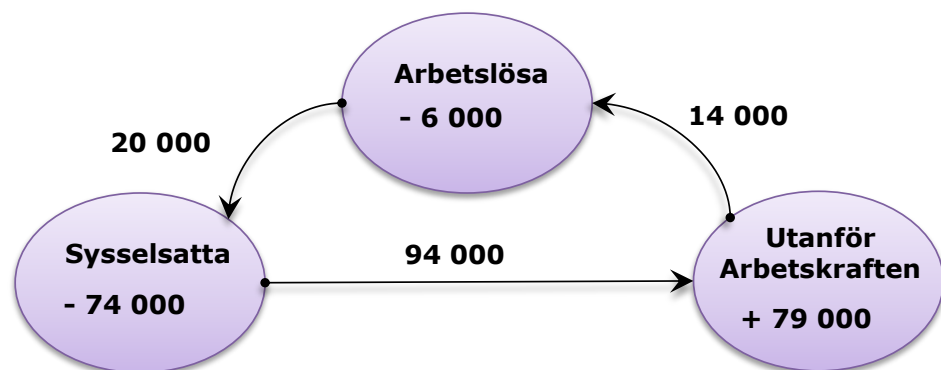
Flödesstatistiken som tas fram i AKU är baserade på den del av det totala urvalet som deltagit i undersökningen även föregående kvartal. Dessa utgör ca 7/8 av det totala urvalet. Flödesstatistiken är därmed inte helt konsistent med motsvarande tvärsnittsdata. Flödesstatistiken syftar istället till att ge en dynamisk bild av arbetsmarknaden. Exempelvis visar den om förändringar i arbetslöshetsnivån beror på rörelser mellan arbetslöshet och sysselsättning eller på rörelser mellan arbetslöshet och personer utanför arbetskraften.

Syftet med avsnittet är inte att jämföra antalet personer i en viss status mellan de två perioderna. I och med att flödesskattningarna inte är säsongrensade kan detta vara missvisande. Nettoförändringarna illustrerar därmed även säsongvariationerna och är således inkluderade främst av pedagogiska skäl. Nettoförändringarna förklarar heller inte förändringar jämfört med föregående år och ska inte förväxlas med dessa.

I detta avsnitt läggs fokus på nettoflöden av personer mellan grupperna sysselsatta, arbetslösa och personer utanför arbetskraften. För varje grupp finns två nettoflöden som beskriver huruvida fler gått till eller från en grupp. Summan av nettoflödena för varje grupp ger i sin tur nettoförändringen för gruppen, vilket motsvarar förändringen av stocken.

Åldersgruppen 15-74 år

Figur 1
Nettoflöden mellan olika tillstånd på arbetsmarknaden, kvartal 3 2015 – kvartal 4 2015
I åldrarna 15-74 år

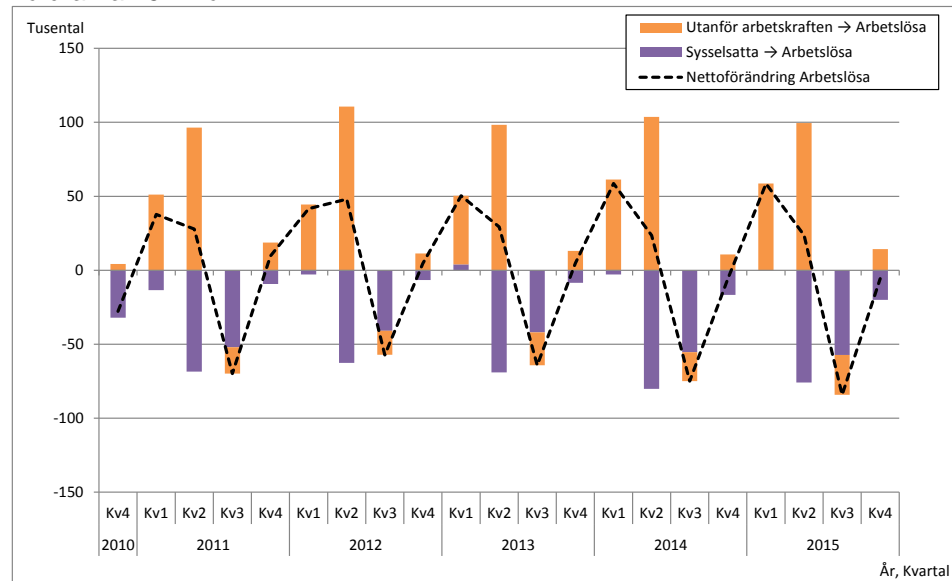


Se tabell 10 i tabellbilagan som även inkluderar en uppdelning efter fast och tidsbegränsad anställning etc.
Källa: SCB, Arbetskraftsundersökningarna (AKU).

I figur 1 visas nettoflöden mellan olika tillstånd på arbetsmarknaden mellan tredje och fjärde kvartalet 2015.

Mellan tredje och fjärde kvartalet 2015 minskade antalet arbetslösa med 6 000 personer. Minskningen består i ett inflöde från personer som tidigare varit utanför arbetskraften till arbetslöshet med 14 000 personer. Samtidigt gick 20 000 personer netto från att vara arbetslösa för att istället bli sysselsatta. Antalet sysselsatta minskade ändå enligt flödesskattningarna med 74 000 då 94 000 personer gick från sysselsättning till att vara utanför arbetskraften.

Diagram 10
Kvartalsvisa nettoflöden till och från arbetslöshet, kvartal 3 2015 – kvartal 4 2015
 I åldrarna 15-74 år



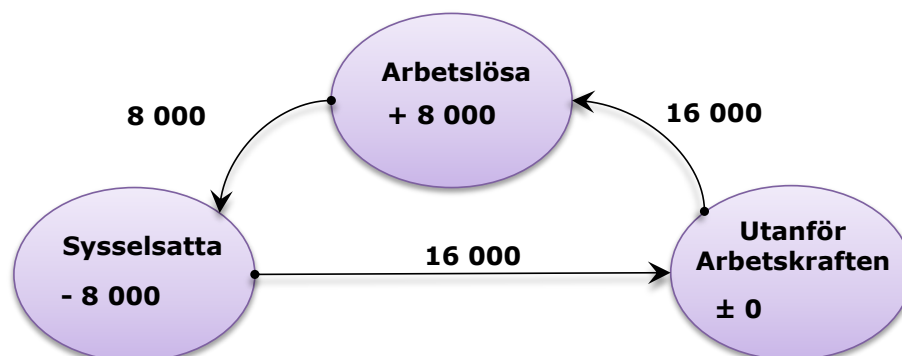
Befolkningen delas in i arbetskraftsstatus sysselsatt, arbetslös och ej i arbetskraften. Den svarta linjen visar förändringen i antalet arbetslösa. Staplarna visar om förändringen beror på ett positivt eller negativt nettobidrag från antingen sysselsatta (lila stapel) eller från gruppen ej i arbetskraften (orange stapel).
 Källa: SCB, Arbetskraftsundersökningarna (AKU).

Diagram 10 visar kvartalsvisa nettoflöden till och från arbetslöshet de senaste åren. Sedan fjärde kvartalet 2010 har kvartal med nettoökningar av antalet arbetslösa (svart linje) i åldersgruppen 15-74 år främst förklarats av flöden från personer utanför arbetskraften till arbetslöshet. Detta är särskilt tydligt under det andra kvartalet då många ungdomar söker feriearbete (orange stapel). Under det tredje kvartalet återgår en stor del av dessa till att vara utanför arbetskraften. Kvartal med nettominskningar av arbetslösheten under perioden förklaras i övrigt främst av utflöden från arbetslöshet till sysselsättning. Mellan tredje och fjärde kvartalet 2015 skedde endast små nettoförändringar av arbetslösheten, vilket följer samma mönster som tidigare år. Dock var det ett visst nettoflöde till arbetslöshet från personer utanför arbetskraften och ett visst nettoflöde från arbetslöshet till sysselsättning. Av de som var arbetslösa under tredje kvartalet 2015 kvarstod 52,8 procent som arbetslösa även under fjärde kvartalet 2015.

Åldersgruppen 25-54 år

Ungdomar som söker feriearbete orsakar en tydlig säsongkomponent i flödesstatistiken. Vidare står pensionärer för ett omfattande flöde från sysselsatta till Ej i arbetskraften. Därför redovisas motsvarande diagram även för gruppen 25-54.

Figur 2
Nettoflöden mellan olika tillstånd på arbetsmarknaden, kvartal 3 2015 – kvartal 4 2015
 I åldrarna 25-54 år



Se tabell 10 i tabellbilagan som även inkluderar en uppdelning efter fast och tidsbegränsad anställning etc.
 Källa: SCB, Arbetskraftsundersökningarna (AKU).

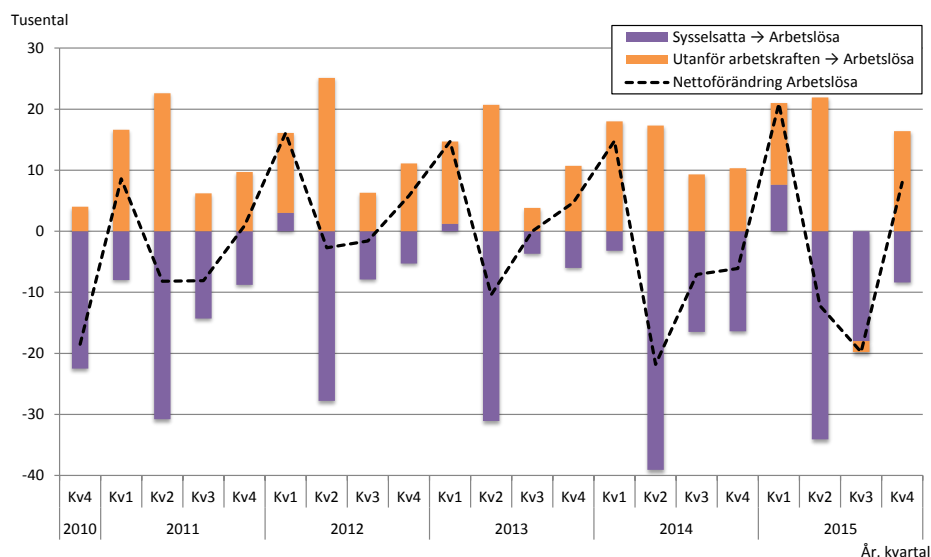
I figur 2 visas nettoflöden mellan olika tillstånd på arbetsmarknaden för befolkningen 25-54 år mellan tredje och fjärde kvartalet 2015.

Mellan tredje och fjärde kvartalet 2015 ökade antalet arbetslösa med 8 000 personer. Ökningen består i ett nettoinflöde från personer som tidigare varit utanför arbetskraften till arbetslöshet med 16 000 personer. Samtidigt lämnade 8 000 personer netto arbetslöshet för att istället bli sysselsatta. Antalet sysselsatta minskade ändå enligt flödesskattningarna med 8 000 då 16 000 personer gick från sysselsättning till att vara utanför arbetskraften.

Diagram 11

Kvartalsvisa nettoflöden till och från arbetslöshet, kvartal 3 2015 – kvartal 4 2015

I åldrarna 25-54 år



Befolkningen delas in i arbetskraftsstatus sysselsatt, arbetslös och ej i arbetskraften. Den svarta linjen visar förändringen i antalet arbetslösa. Staplarna visar om förändringen beror på ett positivt eller negativt nettobidrag från antingen sysselsatta (lila stapel) eller från gruppen ej i arbetskraften (orange stapel).
 Källa: SCB, Arbetskraftsundersökningarna (AKU).

Diagram 11 visar nettoflöden till och från arbetslöshet i åldersgruppen 25-54 år. Sedan fjärde kvartalet 2010 har nettoflödet mellan sysselsättning och

arbetslöshet mellan närliggande kvartal generellt visat på ett utflöde från arbetslöshet till sysselsättning. Sedan 2010 har nettoflödena mellan närliggande kvartal visat ett inflöde till arbetslöshet från personer utanför arbetskraften. Mellan det tredje och fjärde kvartalet 2015 var utflödet från arbetslöshet till sysselsättning mindre än inflödet av personer ej i arbetskraften till arbetslöshet vilket resulterade i en nettoökning av antalet arbetslösa. Av de som var arbetslösa under tredje kvartalet 2015 kvarstod 60,1 procent som arbetslösa även under fjärde kvartalet 2015.

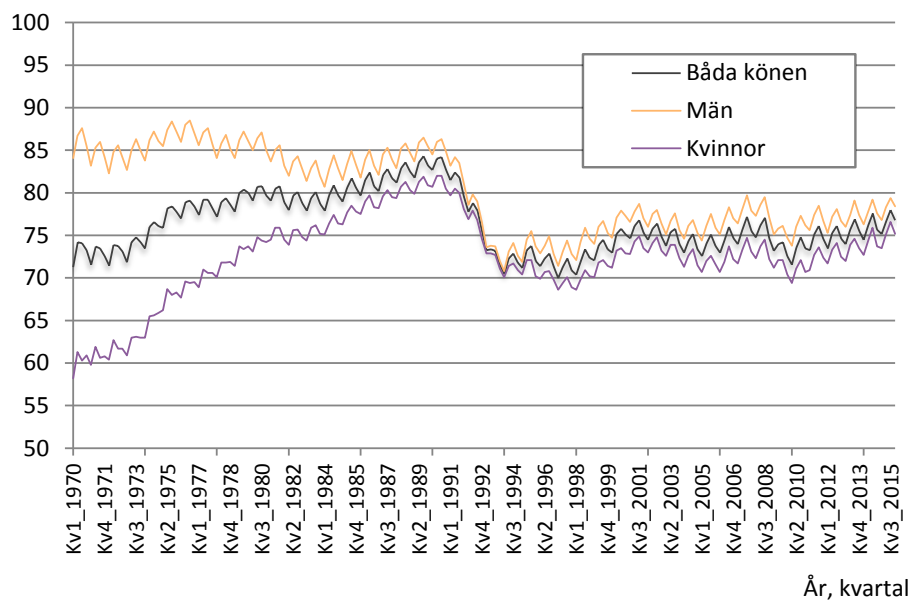
Tidsserier från 1970

Före 2001 var målpopulationen för AKU under vissa tidsperioder 16-64 år. Detta gör att det inte är möjligt att redovisa data tillbaka till 1970 för åldersgruppen 15-74 år.

Diagram 12

Andelen sysselsatta av befolkningen, kvartal 1 1970 – kvartal 4 2015 I åldrarna 16-64 år

Procent

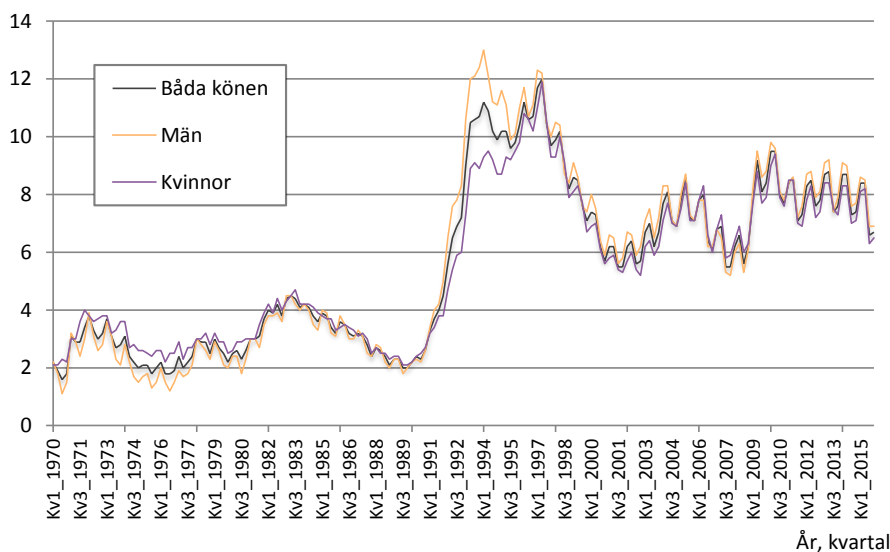


Källa: SCB, Arbetskraftsundersökningarna (AKU).

Diagram 13

Andelen arbetslösa av arbetskraften, kvartal 1 1970 – kvartal 4 2015 I åldrarna 16-64 år

Procent



Källa: SCB, Arbetskraftsundersökningarna (AKU).

Tabeller

Efter sista tabellen finns en teckenförklaring till vissa noter som ingår i tabellerna.

1. Befolkningen 15–74 år efter arbetskraftstillhörighet. Kvartal 4 2015 samt kvartal 4 2014

1. Population aged 15–74 by labour force status. Q4 2015 and Q4 2014

	KV4 2015 Antal 1000-tal	Andel proc	KV4 2014 Antal 1000-tal	Andel proc	Föränd. sedan KV4 2014 Antal	Minimi- krav för föränd- ring **
1. Befolkningen (=2+3)	7 281		7 228		53	
Män	3 691		3 660		30	
Kvinnor	3 591		3 568		23	
2. Arbetskraften (=2a+2b)	5 188 ± 21	71,2	5 147 ± 21	71,2	40 *	25
Män	2 718 ± 15	73,6	2 714 ± 15	74,2	4	18
Kvinnor	2 470 ± 17	68,8	2 433 ± 16	68,2	36 *	19
2a. Sysselsatta	4 847 ± 22	66,6	4 773 ± 21	66,0	75 *	26
Män	2 536 ± 16	68,7	2 512 ± 16	68,6	24 *	19
Kvinnor	2 311 ± 17	64,4	2 261 ± 16	63,4	50 *	20
Anställda	4 356 ± 24		4 274 ± 24		82 *	28
Män	2 189 ± 18		2 153 ± 18		37 *	21
Kvinnor	2 167 ± 18		2 122 ± 17		46 *	21
Fast anst.	3 628 ± 24		3 544 ± 23		84 *	27
Män	1 854 ± 18		1 827 ± 18		27 *	21
Kvinnor	1 774 ± 18		1 717 ± 17		57 *	20
Tidsbegränsat anst.	728 ± 19		730 ± 19		-2	24
Män	336 ± 13		326 ± 13		10	16
Kvinnor	393 ± 14		405 ± 14		-12	18
Undersysselsatta ^[1]	282 ± 13	5,8	320 ± 13	6,7	-38 *	15
Män	131 ± 9	5,2	145 ± 9	5,8	-14 *	11
Kvinnor	151 ± 9	6,5	175 ± 9	7,8	-24 *	11
2b. Arbetslösa ^[1]	340 ± 12	6,6	375 ± 12	7,3	-34 *	16
därav heltidsstuderande	99 ± 7		122 ± 8		-23 *	10
Män	182 ± 9	6,7	203 ± 9	7,5	-20 *	12
Kvinnor	158 ± 9	6,4	172 ± 9	7,1	-14 *	12
3. Ej i arbetskraften	2 094 ± 21		2 081 ± 21		13	25
Män	973 ± 15		946 ± 15		26 *	18
Kvinnor	1 121 ± 17		1 134 ± 16		-13	19
Latent arbetssökande	131 ± 10		145 ± 9		-14 *	12
Män	65 ± 7		72 ± 6		-8	8
Kvinnor	66 ± 7		72 ± 7		-6	8

Uppgifterna i tabellen kommer från AKU:s *Grundtabeller* 1, 2, 8, 16 och 18. I dessa tabeller finns mer utförliga uppgifter (t.ex. uppdelning på ålder).

[1] Andelen undersysselsatta anges i procent av antalet sysselsatta och andelen arbetslösa anges i procent av antalet personer i arbetskraften.

2. Befolkningen 20–64 år efter arbetskraftstillhörighet. Kvartal 4 2015 samt kvartal 4 2014

2. Population aged 20–64 by labour force status. Q4 2015 and Q4 2014

	KV4 2015 Antal 1000-tal	Andel proc	KV4 2014 Antal 1000-tal	Andel proc	Föränd. sedan KV4 2014 Antal	Minimi- krav för föränd- ring **
1. Befolkningen (=2+3)	5 660		5 622		38	
Män	2 879		2 857		22	
Kvinnor	2 781		2 766		15	
2. Arbetskraften (=2a+2b)	4 865 ± 18	86,0	4 807 ± 17	85,5	58 *	21
Män	2 545 ± 12	88,4	2 524 ± 11	88,3	22 *	14
Kvinnor	2 320 ± 14	83,4	2 283 ± 14	82,5	37 *	17
2a. Sysselsatta	4 565 ± 19	80,6	4 483 ± 18	79,7	82 *	22
Män	2 381 ± 14	82,7	2 346 ± 13	82,1	35 *	16
Kvinnor	2 183 ± 15	78,5	2 136 ± 15	77,2	47 *	18
Anställda	4 148 ± 22		4 064 ± 22		84 *	26
Män	2 090 ± 17		2 047 ± 17		42 *	19
Kvinnor	2 059 ± 16		2 017 ± 16		42 *	19
Fast anst.	3 541 ± 23		3 458 ± 23		83 *	26
Män	1 807 ± 18		1 778 ± 17		29 *	20
Kvinnor	1 734 ± 17		1 680 ± 16		54 *	19
Tidsbegränsat anst.	607 ± 17		606 ± 17		2	21
Män	282 ± 11		269 ± 11		14	14
Kvinnor	325 ± 13		337 ± 12		-12	16
Undersysselsatta ^[1]	259 ± 12	5,7	293 ± 12	6,5	-34 *	14
Män	121 ± 9	5,1	131 ± 8	5,6	-10 *	10
Kvinnor	138 ± 8	6,3	162 ± 9	7,6	-24 *	10
2b. Arbetslösa ^[1]	300 ± 11	6,2	324 ± 11	6,7	-24 *	15
därav heltidsstuderande	73 ± 6		92 ± 7		-19 *	9
Män	164 ± 9	6,4	177 ± 9	7,0	-13 *	12
Kvinnor	136 ± 8	5,9	147 ± 9	6,4	-10	11
3. Ej i arbetskraften	795 ± 18		816 ± 17		-20	21
Män	334 ± 12		333 ± 11		1	14
Kvinnor	462 ± 14		483 ± 14		-21 *	17
Latent arbetssökande	57 ± 6		64 ± 6		-6	7
Män	28 ± 4		31 ± 4		-3	5
Kvinnor	30 ± 5		33 ± 4		-3	6

Uppgifterna i tabellen kommer från AKU:s *Grundtabeller 1, 2, 16 och 18*. I tabellerna finns mer utförliga uppgifter (t.ex. uppdelning på ålder).

[1] Andelen undersysselsatta anges i procent av antalet sysselsatta och andelen arbetslösa anges i procent av antalet personer i arbetskraften.

3. Befolkningen 15–74 år efter arbetskraftstillhörighet samt orsak till att ej vara i arbete. Kvartal 4 2015 samt kvartal 4 2014

3. Population aged 15–74 by labour force status and reason for not being at work. Q4 2015 and Q4 2014

	KV4 2015 Antal 1000-tal	Andel proc	KV4 2014 Antal 1000-tal	Andel proc	Föränd. sedan KV4 2014	Minimi- kravför föränd- ring**
1. Befolkningen (=2+3)	7 281		7 228		53	
Män	3 691		3 660		30	
Kvinnor	3 591		3 568		23	
2. Sysselsatta, i arbete	4 233 ± 24	58,1	4 260 ± 24	58,9	-27	30
Män	2 267 ± 18	61,4	2 291 ± 17	62,6	-24 *	22
Kvinnor	1 966 ± 19	54,8	1 969 ± 18	55,2	-3	23
3. Personer ej i arbete (=3a+3b+3c)	3 049 ± 24	41,9	2 968 ± 24	41,1	81 *	29
Män	1 424 ± 18	38,6	1 369 ± 17	37,4	55 *	21
Kvinnor	1 625 ± 19	45,2	1 599 ± 18	44,8	26 *	22
3a. Sysselsatta, frånvarande						
hela veckan efter frånvarorsak	615 ± 14	12,7	513 ± 14	10,7	102 *	19
Män	270 ± 9	10,6	221 ± 9	8,8	49 *	12
Kvinnor	345 ± 11	14,9	292 ± 10	12,9	53 *	15
Sjuka	130 ± 8		120 ± 8		10	11
Män	53 ± 5		49 ± 5		4	7
Kvinnor	77 ± 6		71 ± 6		6	9
Semester	214 ± 6		138 ± 7		76 *	8
Män	110 ± 4		70 ± 5		40 *	6
Kvinnor	104 ± 4		68 ± 5		36 *	6
Föräldraledighet	122 ± 7		103 ± 7		19 *	10
Män	30 ± 4		21 ± 3		8 *	5
Kvinnor	92 ± 6		82 ± 6		11 *	8
Övriga skäl	149 ± 8		151 ± 7		-2	10
Män	77 ± 5		81 ± 5		-4	7
Kvinnor	72 ± 5		71 ± 4		1	7
3b. Arbetslösa	340 ± 12		375 ± 12		-34 *	16
Män	182 ± 9		203 ± 9		-20 *	12
Kvinnor	158 ± 9		172 ± 9		-14 *	12
3c. Ej i arbetskraften efter						
huvudsaklig verksamhet	2 094 ± 21	28,8	2 081 ± 21	28,8	13	25
Män	973 ± 15	26,4	946 ± 15	25,8	26 *	18
Kvinnor	1 121 ± 17	31,2	1 134 ± 16	31,8	-13	19
Heltidsstuderande ^[1]	626 ± 14		639 ± 14		-13	17
Män	319 ± 9		319 ± 9		0	11
Kvinnor	306 ± 11		320 ± 11		-13 *	12
Sjuka	317 ± 12		342 ± 12		-25 *	14
Män	134 ± 8		138 ± 8		-4	10
Kvinnor	183 ± 9		204 ± 9		-21 *	11
Pensionärer	951 ± 14		896 ± 13		55 *	16
Män	450 ± 10		419 ± 10		31 *	12
Kvinnor	501 ± 9		476 ± 9		24 *	11
Övriga	200 ± 11		204 ± 11		-4	13
Män	69 ± 7		70 ± 6		-1	8
Kvinnor	131 ± 9		134 ± 9		-3	11

Uppgifterna i tabellen kommer från AKU:s *Tabeller avseende befolkningen ej i arbete*. Dessa uppgifter finns i tabell 1.1, 2.1 och 10.1A. I tabellerna finns mer utförliga uppgifter (med bl.a. uppdelning på ålder)

[1] Heltidsstuderande som sökt och kunnat ta ett arbete betraktas som arbetslösa och ingår ej.

4. Befolkningen 20–64 år efter arbetskraftstillhörighet samt orsak till att ej vara i arbete. Kvartal 4 2015 samt kvartal 4 2014

4. Population aged 20–64 by labour force status and reason for not being at work. Q4 2015 and Q4 2014

	KV4 2015 Antal 1000-tal	Andel proc	KV4 2014 Antal 1000-tal	Andel proc	Föränd. sedan KV4 2014 Antal	Minimi- kravför föränd- ring **
1. Befolkningen (=2+3)	5 660		5 622		38	
Män	2 879		2 857		22	
Kvinnor	2 781		2 766		15	
2. Sysselsatta, i arbete	3 986 ± 22	70,4	4 003 ± 21	71,2	-17	27
Män	2 130 ± 15	74,0	2 144 ± 15	75,0	-14	19
Kvinnor	1 856 ± 17	66,7	1 859 ± 17	67,2	-3	21
3. Personer ej i arbete (=2+3+4)	1 674 ± 22	29,6	1 619 ± 21	28,8	55 *	25
Män	749 ± 15	26,0	713 ± 15	25,0	37 *	18
Kvinnor	925 ± 17	33,3	907 ± 17	32,8	18	20
3a. Sysselsatta, frånvarande						
hela veckan efter frånvarorsak	579 ± 14	12,7	480 ± 13	10,7	99 *	18
Män	252 ± 9	10,6	202 ± 8	8,6	49 *	12
Kvinnor	327 ± 11	15,0	277 ± 10	13,0	50 *	14
Sjuka	127 ± 8		116 ± 7		10	11
Män	50 ± 5		47 ± 5		3	7
Kvinnor	76 ± 6		70 ± 6		7	9
Semester	202 ± 5		128 ± 6		74 *	7
Män	104 ± 4		64 ± 4		40 *	5
Kvinnor	98 ± 4		64 ± 5		34 *	5
Föräldraledighet	122 ± 7		103 ± 7		19 *	10
Män	30 ± 4		21 ± 3		8 *	5
Kvinnor	92 ± 6		82 ± 6		11 *	8
Övriga skäl	128 ± 7		132 ± 6		-4	9
Män	68 ± 5		70 ± 4		-2	6
Kvinnor	60 ± 5		62 ± 4		-1	6
3b. Arbetslösa	300 ± 11		324 ± 11		-24 *	15
Män	164 ± 9		177 ± 9		-13 *	12
Kvinnor	136 ± 8		147 ± 9		-10	11
3c. Ej i arbetskraften efter						
huvudsaklig verksamhet	795 ± 18	14,0	816 ± 17	14,5	-20	21
Män	334 ± 12	11,6	333 ± 11	11,7	1	14
Kvinnor	462 ± 14	16,6	483 ± 14	17,5	-21 *	17
Heltidsstuderande ^[1]	271 ± 12		275 ± 12		-4	14
Män	123 ± 8		123 ± 7		0	9
Kvinnor	148 ± 9		152 ± 9		-4	11
Sjuka ^[2]	292 ± 11		313 ± 11		-21 *	13
Män	124 ± 7		127 ± 7		-3	9
Kvinnor	168 ± 8		186 ± 8		-18 *	10
Pensionärer ^[2]	67 ± 6		57 ± 5		10 *	7
Män	32 ± 4		28 ± 3		4 *	4
Kvinnor	35 ± 4		29 ± 4		6 *	5
Övriga	165 ± 10		170 ± 9		-5	12
Män	55 ± 6		55 ± 5		-1	7
Kvinnor	110 ± 8		115 ± 8		-5	10

Uppgifterna i tabellen kommer från AKU:s *Tabeller avseende befolkningen ej i arbete*. Dessa uppgifter finns i tabell 1.1 och 10.1A. I tabellerna finns mer utförliga uppgifter (med bl.a. uppdelning på ålder). Gruppen *Personer ej i arbete* finns inte i dessa tabeller utan är en sammanslagning av delgrupperna *Sysselsatta frånvarande hela mätveckan*, *Arbetslösa* och *Ej i arbetskraften*.

5. Befolkningen 15-74 år efter arbetskraftstillhörighet fördelad efter in- och utrikesfödda. Kvartal 4 2015 samt kvartal 4 2014

5. Population aged 20–64 by labour force status country of birth. Q4 2015 and Q4 2014

	KV4 2015 Antal 1000-tal	Andel proc	KV4 2014 Antal 1000-tal	Andel proc	Föränd. sedan KV4 2014 Antal	Minimi- krav för föränd- ring **
1. Befolkningen (=2+3)						
Totalt	7 281		7 228		53	
Inrikesfödda	5 849 ± 1		5 851 ± 1		-3 *	1
Män	3 001 ± 14		2 990 ± 14		10	15
Kvinnor	2 848 ± 14		2 861 ± 14		-13	15
Utrikesfödda	1 433 ± 1		1 377 ± 1		56 *	1
Män	690 ± 14		670 ± 14		20 *	15
Kvinnor	743 ± 14		707 ± 14		36 *	15
2. Arbetskraften (=2a+2b)						
Totalt	5 188 ± 21	71,2	5 147 ± 21	71,2	40 *	25
Inrikesfödda	4 176 ± 20	71,4	4 183 ± 20	71,5	-8	24
Män	2 200 ± 18	73,3	2 214 ± 18	74,0	-14	21
Kvinnor	1 976 ± 18	69,4	1 970 ± 18	68,8	7	21
Utrikesfödda	1 012 ± 15	70,6	964 ± 14	70,0	48 *	17
Män	518 ± 14	75,1	500 ± 14	74,7	18 *	16
Kvinnor	493 ± 14	66,4	464 ± 13	65,6	30 *	16
2a. Sysselsatta						
Totalt	4 847 ± 22	66,6	4 773 ± 21	66,0	75 *	26
Inrikesfödda	3 990 ± 21	68,2	3 952 ± 20	67,5	37 *	25
Män	2 100 ± 18	70,0	2 085 ± 18	69,7	15	22
Kvinnor	1 890 ± 18	66,4	1 868 ± 18	65,3	22 *	22
Utrikesfödda	858 ± 15	59,9	820 ± 15	59,6	37 *	18
Män	436 ± 13	63,2	427 ± 13	63,8	9	16
Kvinnor	421 ± 13	56,7	393 ± 13	55,7	28 *	16
2b. Arbetslösa ^[1]						
Totalt	340 ± 12	6,6	375 ± 12	7,3	-34 *	16
Inrikesfödda	186 ± 9	4,5	231 ± 10	5,5	-45 *	12
Män	100 ± 7	4,5	129 ± 7	5,8	-29 *	9
Kvinnor	86 ± 6	4,4	102 ± 7	5,2	-15 *	9
Utrikesfödda	154 ± 9	15,2	144 ± 9	14,9	11	12
Män	82 ± 7	15,9	73 ± 7	14,7	9	9
Kvinnor	72 ± 7	14,6	70 ± 6	15,2	2	9
3. Ej i arbetskraften						
Totalt	2 094 ± 21		2 081 ± 21		13	25
Inrikesfödda	1 673 ± 20		1 668 ± 20		5	24
Män	801 ± 15		777 ± 15		24 *	18
Kvinnor	872 ± 15		891 ± 15		-20 *	18
Utrikesfödda	421 ± 15		413 ± 14		8	17
Män	172 ± 11		169 ± 10		2	13
Kvinnor	249 ± 12		243 ± 12		6	15

Uppgifterna i tabellen kommer från AKU:s *Tabeller avseende befolkningen ej i arbete*. Dessa uppgifter finns i tabell 8.1. I tabellerna finns mer utförliga uppgifter (med bl.a. uppdelning på fler åldersgrupper).

6. Arbetslösa efter arbetslöshetstidens längd. Kvartal 4 2015

6. Unemployed persons by length of unemployment. Q4 2015

1000-tal	1-4 veckor	5-26 veckor	27- veckor	Uppgift saknas	Totalt
Båda könen					
15-74 år	75	127	97	42	340
därav 15-24 år	37	38	11	13	98
20-64 år	56	114	95	36	300
Inrikesfödda	54	68	45	19	186
Utrikesfödda	20	59	52	23	154
Män					
15-74 år	37	68	57	20	182
därav 15-24 år	17	21	7	6	52
20-64 år	28	62	56	18	164
Inrikesfödda	27	36	27	10	100
Utrikesfödda	10	32	30	11	82
Kvinnor					
15-74 år	38	59	40	21	158
därav 15-24 år	19	16	4	7	46
20-64 år	28	52	39	18	136
Inrikesfödda	28	32	18	9	86
Utrikesfödda	11	27	22	12	72

Uppgifterna i tabellen kommer från AKU:s *Grundtabeller, Tabell 32A*. I tabellerna finns mer utförliga uppgifter (t.ex. uppdelning efter kön).

7. Sysselsatta i Sverige och utomlands. Sysselsatta i Sverige fördelat efter huvudsysslans näringsgren. Kvartal 4 2015 samt kvartal 4 2014

7. Employed in Sweden and abroad. Employed in Sweden by branch of industry. Q4 2015 and Q4 2014.

SNI2007 kod	Näringsgren ¹	KV4 2015		KV4 2014		Föränd. sedan KV4 2014 Antal	Minimi-krav för förändring **
		Antal 1000-tal		Antal 1000-tal			
01-03	Jordbruk, skogsbruk o fiske	95 ± 7		95 ± 6		1	8
	Män	73 ± 6		74 ± 6		-2	7
	Kvinnor	23 ± 3		21 ± 3		2	4
05-33, 35-39	Tillverkning o utvinning, energi o miljö	559 ± 12		557 ± 11		2	14
	Män	433 ± 11		423 ± 11		9	13
	Kvinnor	126 ± 8		133 ± 7		-7	9
därav 25-30, 33	Tillverkning av verkstadsvaror	266 ± 8		257 ± 7		8	9
	Män	217 ± 7		207 ± 7		10 *	9
	Kvinnor	49 ± 5		50 ± 4		-1	5
41-43	Byggverksamhet	315 ± 10		313 ± 10		2	12
	Män	288 ± 10		286 ± 10		2	12
	Kvinnor	27 ± 4		27 ± 4		0	4
45-47	Handel	558 ± 15		551 ± 15		6	18
	Män	317 ± 12		307 ± 12		10	14
	Kvinnor	241 ± 10		244 ± 10		-4	12
49-53	Transport	238 ± 10		233 ± 10		5	12
	Män	187 ± 9		185 ± 9		2	11
	Kvinnor	51 ± 5		48 ± 5		3	6
55-56	Hotell och restaurang	168 ± 10		153 ± 9		15 *	11
	Män	81 ± 7		75 ± 7		6	8
	Kvinnor	87 ± 7		78 ± 7		9 *	8
58-63	Information och kommunikation	196 ± 11		199 ± 10		-4	12
	Män	138 ± 9		144 ± 9		-6	11
	Kvinnor	58 ± 6		55 ± 5		3	7
64-82	Finansiell verksamhet, företagstjänster	817 ± 17		788 ± 17		28 *	20
	Män	458 ± 14		447 ± 14		11	16
	Kvinnor	359 ± 13		342 ± 12		17 *	15
84, 99	Offentlig förvaltning m.m.	316 ± 12		309 ± 12		7	14
	Män	135 ± 8		143 ± 8		-8	9
	Kvinnor	181 ± 9		166 ± 9		15 *	11
85	Utbildning	563 ± 15		550 ± 15		14	18
	Män	152 ± 9		149 ± 9		4	10
	Kvinnor	411 ± 13		401 ± 13		10	15
86-88	Vård och omsorg	733 ± 17		724 ± 16		9	20
	Män	146 ± 9		142 ± 8		5	10
	Kvinnor	587 ± 15		582 ± 15		4	18
90-98	Personliga och kulturella tjänster	237 ± 11		238 ± 11		-1	13
	Män	94 ± 7		97 ± 7		-3	8
	Kvinnor	143 ± 9		141 ± 9		2	10
	Uppgift saknas	9 ± 2		9 ± 2		0	2
	Män	5 ± 1		5 ± 2		-1	2
	Kvinnor	4 ± 1		3 ± 1		1	2
	Summa, sysselsatta i Sverige	4 804 ± 22		4 720 ± 21		84 *	26
	Män	2 507 ± 17		2 478 ± 16		29 *	20
	Kvinnor	2 297 ± 17		2 242 ± 17		55 *	20
	Sysselsatta utomlands	43 ± 5		53 ± 6		-9 *	6
	Män	29 ± 4		34 ± 5		-5	5
	Kvinnor	15 ± 3		19 ± 3		-5 *	3
	Summa	4 847 ± 22		4 773 ± 21		75 *	26
	Män	2 536 ± 16		2 512 ± 16		24 *	19
	Kvinnor	2 311 ± 17		2 261 ± 16		50 *	20

Uppgifterna i tabellen kommer från AKU:s *Grundtabeller, Tabell 3*. I tabellerna finns mer utförliga uppgifter (t.ex. uppdelning efter anställningsform).

8. Sysselsatta efter län. Kvartal 4 2015 samt kvartal 4 2014

8. Employed by county. Q4 2015 and Q4 2014

Län	KV4 2015 Antal 1000-tal	Andel proc	KV4 2014 Antal 1000-tal	Andel proc	Föränd. sedan KV4 2014 Antal	Minimi- krav för föränd- ring **
Stockholms	1 188 ± 15	71,3	1 166 ± 15	70,9	22 *	18
Män	607 ± 11	73,6	601 ± 11	73,6	6	12
Kvinnor	581 ± 11	69,1	565 ± 11	68,2	16 *	13
Uppsala	180 ± 6	68,0	175 ± 6	66,6	5	8
Män	94 ± 5	71,5	91 ± 5	69,2	3	5
Kvinnor	87 ± 5	64,6	84 ± 5	63,9	3	5
Södermanlands	128 ± 6	61,8	130 ± 6	63,3	-2	7
Män	67 ± 4	63,9	68 ± 4	64,5	-1	5
Kvinnor	61 ± 4	59,7	62 ± 4	62,1	-2	5
Östergötlands	210 ± 7	63,8	207 ± 7	63,1	4	9
Män	110 ± 5	66,8	113 ± 5	69,0	-3	6
Kvinnor	100 ± 5	60,7	93 ± 5	57,1	7 *	6
Jönköpings	177 ± 6	70,0	174 ± 6	69,1	3	7
Män	97 ± 5	73,7	92 ± 5	71,5	5	5
Kvinnor	80 ± 5	65,9	81 ± 4	66,6	-1	5
Kronobergs	94 ± 4	67,7	95 ± 4	68,8	-1	5
Män	50 ± 3	70,7	50 ± 3	71,0	0	4
Kvinnor	44 ± 3	64,6	45 ± 3	66,4	-1	4
Kalmar	113 ± 5	65,0	108 ± 5	62,1	6	6
Män	62 ± 4	67,7	57 ± 3	65,3	6 *	4
Kvinnor	51 ± 4	62,1	51 ± 4	58,9	0	4
Gotlands	27 ± 2	62,5	26 ± 2	61,3	0	3
Män	13 ± 1	63,5	14 ± 1	65,8	-1	2
Kvinnor	13 ± 1	61,5	12 ± 1	56,7	1	2
Blekinge	70 ± 4	61,5	68 ± 4	60,1	2	4
Män	37 ± 3	61,8	36 ± 3	61,0	2	3
Kvinnor	33 ± 3	61,1	32 ± 2	59,1	1	3
Skåne	622 ± 12	64,8	604 ± 12	63,4	18 *	14
Män	322 ± 9	66,6	318 ± 8	65,8	4	10
Kvinnor	300 ± 9	62,9	287 ± 8	60,9	13 *	10
Hallands	157 ± 6	68,5	159 ± 5	70,3	-3	7
Män	83 ± 4	72,2	81 ± 4	72,0	2	5
Kvinnor	73 ± 5	64,7	78 ± 4	68,6	-5	5
Västra Götalands	821 ± 13	67,2	808 ± 13	66,6	13	16
Män	430 ± 10	68,3	427 ± 9	68,9	2	11
Kvinnor	391 ± 9	66,0	381 ± 9	64,2	11	11
Värmlands	127 ± 6	62,3	127 ± 5	62,6	-1	7
Män	67 ± 4	65,0	69 ± 4	66,4	-2	5
Kvinnor	59 ± 4	59,5	59 ± 4	58,6	1	5
Örebro	135 ± 6	62,7	132 ± 5	61,8	3	7
Män	71 ± 4	64,4	71 ± 4	65,5	0	5
Kvinnor	64 ± 4	60,9	61 ± 4	58,0	3	4
Västmanlands	122 ± 6	62,9	123 ± 5	64,0	-1	7
Män	63 ± 4	65,8	64 ± 4	67,0	-1	5
Kvinnor	59 ± 4	60,1	59 ± 4	61,1	0	5
Dalarnas	133 ± 6	64,8	128 ± 6	62,3	6	7
Män	72 ± 4	68,0	67 ± 4	63,3	5 *	5
Kvinnor	61 ± 4	61,3	61 ± 4	61,2	0	5
Gävleborgs	124 ± 6	59,4	125 ± 6	60,3	-1	7
Män	65 ± 4	60,4	67 ± 4	63,0	-2	5
Kvinnor	59 ± 4	58,3	58 ± 4	57,6	1	5
Västernorrlands	110 ± 5	61,4	114 ± 5	64,1	-5	6
Män	61 ± 4	65,3	64 ± 4	68,1	-3	4
Kvinnor	49 ± 4	57,1	51 ± 4	59,6	-2	4
Jämtlands	63 ± 3	66,9	61 ± 3	64,9	2	3
Män	33 ± 2	67,5	31 ± 2	64,4	2	3
Kvinnor	30 ± 2	66,1	30 ± 2	65,4	0	2
Västerbottens	129 ± 6	65,8	127 ± 5	65,0	2	7
Män	68 ± 4	67,3	69 ± 4	66,9	-1	5
Kvinnor	61 ± 4	64,2	58 ± 4	62,9	3	5
Norrbottnens	118 ± 5	63,6	116 ± 5	61,9	3	6
Män	63 ± 4	65,7	62 ± 4	64,0	1	5
Kvinnor	56 ± 4	61,3	54 ± 4	59,6	2	4
Hela riket	4 847 ± 22	66,6	4 773 ± 21	66,0	75 *	26
Män	2 536 ± 16	68,7	2 512 ± 16	68,6	24 *	19
Kvinnor	2 311 ± 17	64,4	2 261 ± 16	63,4	50 *	20

Uppgifterna i tabellen kommer från AKU:s *Grundtabeller, Tabell 19*. I tabellerna finns mer utförliga uppgifter (t.ex. fullständig uppdelning efter arbetskraftstillhörighet).

9. Arbetade timmar och outnyttjat arbetskraftsutbud. Kvartal 4 2015 samt kvartal 4 2014

9. Actual hours worked and labour supply not utilized. Q4 2015 and Q4 2014

	KV4 2015 Timmar 1000-tal	Kalender- korrigerat	KV4 2014 Timmar 1000-tal	Kalender- korrigerat	Föränd. sedan KV4 2014 Antal	Minimi- kravför föränd- ring **
1. Arbetade timmar	151 200 ± 1 000	154 400	154 200 ± 1 000	153 900	-3 000 *	1 200
Män	85 600 ± 800	87 500	87 600 ± 800	87 400	-2 000 *	900
Kvinnor	65 600 ± 700	66 800	66 600 ± 700	66 500	-1 000 *	900
2. Övertidstimmar	4 830 ± 200		5 080 ± 170		-250 *	230
Med ersättning	3 580 ± 170		3 780 ± 150		-200 *	200
Män	2 190 ± 140		2 330 ± 120		-140	170
Kvinnor	1 400 ± 90		1 450 ± 80		-50	110
Utan ersättning	1 250 ± 110		1 300 ± 90		-50	120
Män	770 ± 90		800 ± 70		-30	100
Kvinnor	480 ± 60		500 ± 60		-20	70
3. Outnyttjat arbetskraftsutbud	17 100 ± 500		19 300 ± 500		-2 200 *	700
Män	9 300 ± 400		10 500 ± 400		-1 200 *	500
Kvinnor	7 800 ± 300		8 900 ± 400		-1 100 *	500
3a. Undersysselsatta	3 500 ± 200		4 000 ± 200		-500 *	200
Män	1 700 ± 100		1 800 ± 100		-100	200
Kvinnor	1 800 ± 100		2 200 ± 100		-400 *	200
3b. Arbetslösa ^[1]	11 200 ± 400		12 500 ± 400		-1 300 *	600
Män	6 300 ± 300		7 100 ± 300		-800 *	500
Kvinnor	4 900 ± 300		5 400 ± 300		-500 *	400
3c. Latent arbetssökande	2 400 ± 200		2 800 ± 200		-400 *	300
Män	1 300 ± 200		1 600 ± 200		-300 *	200
Kvinnor	1 100 ± 200		1 300 ± 100		-200 *	200

Uppgifterna i tabellen kommer från AKU:s *Grundtabeller 10 och 18*.

10. Flöden mellan olika tillstånd på arbetsmarknaden för hela befolkningen (15-74 år). Från kvartal 3 2015 till kvartal 4 2015.

10. Flows between labour force statuses. From quarter 3 2015 to quarter 4 2015

	Till							Summa Aktuellt Kvartal						
	Sysselsatta	Därav	Fast anställda	Tids- begränsat anställda	Företagare medhjälpare	Arbetslösa	Ej i arbets- kraften							
Båda könen														
Från														
								(1)	(2)	(3)	(4)	(5)	(6)	
Sysselsatta														
<i>Därav</i>														
<i>Fast anställda</i>									3 489	52	9	19	39	3 609
<i>Tidsbegränsat anställda</i>									97	535	2	59	135	829
Företagare och medhjälpare									6	4	466	3	6	485
Arbetslösa									22	76	4	181	61	343
Ej i arbetskraften									15	66	6	75	1 854	2 015
Summa Föregående Kvartal									3 629	733	487	338	2 095	7 281

	Till							Summa Aktuellt Kvartal						
	Sysselsatta	Därav	Fast anställda	Tids- begränsat anställda	Företagare medhjälpare	Arbetslösa	Ej i arbets- kraften							
Män														
Från														
								(1)	(2)	(3)	(4)	(5)	(6)	
Sysselsatta														
<i>Därav</i>														
<i>Fast anställda</i>									1 788	24	7	11	18	1 847
<i>Tidsbegränsat anställda</i>									46	244	0	30	61	382
Företagare och medhjälpare									4	2	330	2	4	342
Arbetslösa									12	40	2	102	29	184
Ej i arbetskraften									7	28	4	34	862	935
Summa Föregående Kvartal									1 857	338	343	179	974	3 691

	Till							Summa Aktuellt Kvartal						
	Sysselsatta	Därav	Fast anställda	Tids- begränsat anställda	Företagare medhjälpare	Arbetslösa	Ej i arbets- kraften							
Kvinnor														
Från														
								(1)	(2)	(3)	(4)	(5)	(6)	
Sysselsatta														
<i>Därav</i>														
<i>Fast anställda</i>									1 701	28	3	8	21	1 762
<i>Tidsbegränsat anställda</i>									51	291	2	30	74	447
Företagare och medhjälpare									2	2	136	1	2	143
Arbetslösa									10	36	2	79	32	159
Ej i arbetskraften									8	38	2	41	991	1 081
Summa Föregående Kvartal									1 772	395	144	159	1 121	3 591

11. Flöden mellan olika tillstånd på arbetsmarknaden för hela befolkningen (15-74 år). Från kvartal 3 2015 till kvartal 4 2015.

11. Flows between labour force status. From quarter 3 2015 to quarter 4 2015

Från	Till								Summa Aktuellt Kvartal
	Arbetslös	I arbete	Från- varande hela veckan	Ej i arbets- kraften	däruv Sjuka	Studerande heltid	Pension	Övriga	
Båda könen	(1)	(2)	(3)	(8)	(9)	(10)	(11)	(12)	(13)
Båda könen									
Arbetslös	181	96	5	61	2	43	3	12	343
I arbete	71	2 882	368	148	3	110	14	20	3 469
Frånvarande hela veckan	11	1 178	233	32	3	13	9	8	1 454
Ej i arbetskraften	75	82	5	1 854	2 015
däruv Sjuka ¹⁾	3	2	.	.	319	1	3	5	334
Studerande heltid	21	27	1	.	1	272	.	15	337
Pension	2	8	.	.	5	.	904	14	932
Övriga	49	45	3	.	9	183	20	104	412
Summa Föregående Kvartal	338	4 239	610	2 095	341	622	953	179	7 281

Från	Till								Summa Aktuellt Kvartal
	Arbetslös	I arbete	Från- varande hela veckan	Ej i arbets- kraften	däruv Sjuka	Studerande heltid	Pension	Övriga	
Män	(1)	(2)	(3)	(8)	(9)	(10)	(11)	(12)	(13)
Båda könen									
Arbetslös	102	51	3	29	1	21	2	5	184
I arbete	36	1 571	189	69	1	51	6	11	1 866
Frånvarande hela veckan	6	612	74	14	1	6	4	3	706
Ej i arbetskraften	34	37	1	862	935
däruv Sjuka ¹⁾	2	1	.	.	133	.	2	2	140
Studerande heltid	10	12	.	.	.	145	.	7	175
Pension	1	4	.	.	2	.	432	5	444
Övriga	21	20	1	.	5	94	7	27	175
Summa Föregående Kvartal	179	2 271	267	974	144	317	452	61	3 691

Från	Till								Summa Aktuellt Kvartal
	Arbetslös	I arbete	Från- varande hela veckan	Ej i arbets- kraften	däruv Sjuka	Studerande heltid	Pension	Övriga	
Kvinnor	(1)	(2)	(3)	(8)	(9)	(10)	(11)	(12)	(13)
Båda könen									
Arbetslös	79	45	3	32	1	22	1	8	159
I arbete	34	1 312	179	78	1	60	8	9	1 603
Frånvarande hela veckan	5	566	158	19	1	7	5	5	748
Ej i arbetskraften	41	45	4	991	1 081
däruv Sjuka ¹⁾	2	1	.	.	185	1	2	3	194
Studerande heltid	11	15	1	.	1	126	.	8	162
Pension	1	4	.	.	3	.	472	9	488
Övriga	27	25	2	.	4	89	13	77	237
Summa Föregående Kvartal	159	1 968	343	1 121	197	305	501	118	3 591

12. Befolkningen 15-74 år efter arbetskraftstillhörighet fördelad efter ålder. Kvartal 4 2015 samt kvartal 4 2014

12. Population aged 15–74 by labour force status and age. Q4 2015 and Q4 2014

	KV4 2015 Antal 1000-tal	Andel proc	KV4 2014 Antal 1000-tal	Andel proc	Föränd. sedan KV4 2014 Antal	Minimi- krav för föränd- ring**
1. Befolkningen (=2+3)	7281		7 228		53	
15-24	1179		1 198		-20	
65-74	1100		1 078		22	
Män	3691		3 660		30	
15-24	609		617		-8	
65-74	541		531		11	
Kvinnor	3591		3 568		23	
15-24	570		581		-11	
65-74	558		547		11	
2. Arbetskraften (=2a+2b)	5 188 ± 21	71,2	5 147 ± 21	71,2	40 *	25
15-24	599 ± 12	50,9	613 ± 12	51,1	-14	14
65-74	176 ± 12	16,0	191 ± 11	17,7	-15 *	14
Män	2718 ± 15	73,6	2 714 ± 15	74,2	4	18
15-24	305 ± 8	50,1	315 ± 8	51,0	-10 *	10
65-74	108 ± 9	20,0	121 ± 9	22,9	-13 *	11
Kvinnor	2470 ± 17	68,8	2 433 ± 16	68,2	36 *	19
15-24	295 ± 9	51,7	298 ± 9	51,3	-4	10
65-74	68 ± 7	12,1	70 ± 7	12,7	-2	9
2a. Sysselsatta	4 847 ± 22	66,6	4 773 ± 21	66,0	75 *	26
15-24	501 ± 12	42,5	489 ± 12	40,8	13	14
65-74	173 ± 11	15,7	185 ± 11	17,2	-13	13
Män	2536 ± 16	68,7	2 512 ± 16	68,6	24 *	19
15-24	253 ± 8	41,5	246 ± 8	39,9	6	10
65-74	107 ± 9	19,7	119 ± 9	22,4	-12 *	11
Kvinnor	2311 ± 17	64,4	2 261 ± 16	63,4	50 *	20
15-24	248 ± 9	43,6	242 ± 9	41,7	6	11
65-74	66 ± 7	11,8	66 ± 7	12,1	0	9
2b. Arbetslösa^[1]	340 ± 12	6,6	375 ± 12	7,3	-34 *	16
15-24	98 ± 7	16,4	124 ± 9	20,3	-26 *	10
65-74	3 ± 2	2,0	6 ± 1	2,9	-2 *	2
Män	182 ± 9	6,7	203 ± 9	7,5	-20 *	12
15-24	52 ± 5	17,0	68 ± 6	21,7	-16 *	7
65-74	2 ± 1	1,6	2 ± 0	1,9	-1	2
Kvinnor	158 ± 9	6,4	172 ± 9	7,1	-14 *	12
15-24	46 ± 5	15,7	56 ± 6	18,8	-10 *	7
65-74	2 ± 1	2,6	3 ± 1	4,8	-2 *	1
3. Ej i arbetskraften	2 094 ± 12	28,8	2 081 ± 12	28,8	13	14
15-24	579 ± 7	49,1	585 ± 9	48,9	-6	8
65-74	924 ± 2	84,0	887 ± 1	82,3	36 *	2
Män	973 ± 9	26,4	946 ± 9	25,8	26 *	11
15-24	304 ± 5	49,9	303 ± 6	49,0	2	6
65-74	433 ± 1	80,0	410 ± 0	77,1	23 *	1
Kvinnor	1121 ± 9	31,2	1 134 ± 9	31,8	-13 *	11
15-24	275 ± 5	48,3	283 ± 6	48,7	-8 *	6
65-74	491 ± 1	87,9	478 ± 1	87,3	13 *	1

13. Befolkningen 15-74 år efter arbetskraftstillhörighet, säsongrensade data, trendvärden

13. Population aged 15–74 by labour force status, trend cycle data

	Kv4 2015		Kv3 2015		Kv2 2015		Kv1 2015		Kv4 2014	
	Antal 1000- tal	Andel procent	Antal 1000- tal	Andel procent	Antal 1000- tal	Andel procent	Antal 1000- tal	Andel procent	Antal 1000- tal	Andel procent
1. Befolkningen (=2+3)	7279		7264		7250		7238		7225	
Män	3689		3681		3673		3666		3659	
Kvinnor	3589		3583		3577		3572		3566	
2. Arbetskraften (=2a+2b)	5238	72,0	5225	71,9	5217	72,0	5215	72,1	5211	72,1
Män	2740	74,3	2735	74,3	2735	74,5	2739	74,7	2739	74,9
Kvinnor	2499	69,6	2490	69,5	2482	69,4	2476	69,3	2471	69,3
2a. Sysselessatta	4867	66,9	4846	66,7	4826	66,6	4812	66,5	4802	66,5
Män	2542	68,9	2533	68,8	2527	68,8	2524	68,8	2520	68,9
Kvinnor	2326	64,8	2313	64,5	2299	64,3	2289	64,1	2282	64,0
Ungdomar 15-24 år	522	44,3	518	43,8	516	43,5	515	43,2	516	43,1
2b. Arbetslösa	371	7,1	379	7,3	391	7,5	402	7,7	409	7,8
Män	198	7,2	202	7,4	208	7,6	215	7,8	220	8,0
Kvinnor	173	6,9	177	7,1	183	7,4	187	7,6	189	7,6
Ungdomar 15-24 år	123	19,1	128	19,8	135	20,7	142	21,6	147	22,2
3. Ej i arbetskraften	2040	28,0	2039	28,1	2033	28,0	2023	27,9	2015	27,9
Män	950	25,7	946	25,7	938	25,5	927	25,3	920	25,1
Kvinnor	1091	30,4	1093	30,5	1095	30,6	1095	30,7	1095	30,7

Teckenförklaring

Explanation of symbols

*	Anger att förändringen är statistiskt säkerställd på ett års sikt, 95 procents signifikansnivå.	Denotes a statistically significant change in one year time, 95 % level of significance
**	Anger minimikrav i antal för att förändringen skall vara statistiskt säkerställd på ett års sikt, 95 procents signifikansnivå	Denotes the minimum change required to obtain a statistically significant change in one year time, 95 % level of significance.

Diagram

Diagram 1. Sysselsatta (1000-tal) 15–74 år, kvartalsvis, 2001–2015

1. Employed (thousands) aged 15–74, 2001–2015, quarterly

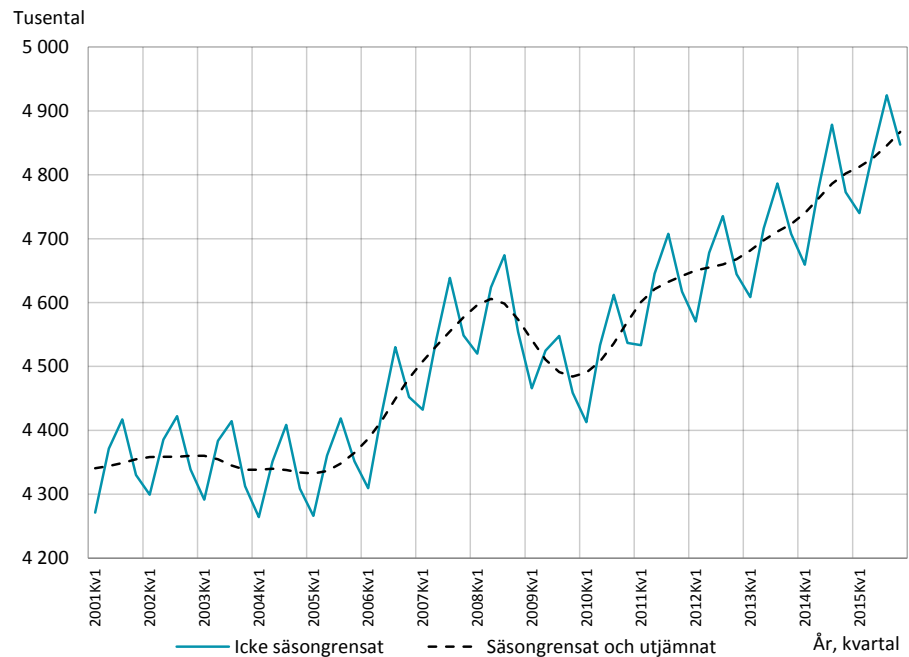


Diagram 2. Sysselsatta (1000-tal) 15–74 år, kvartalsvis, 2001–2015, efter kön

2. Employed (thousands) aged 15–74, 2001–2015, quarterly, by sex

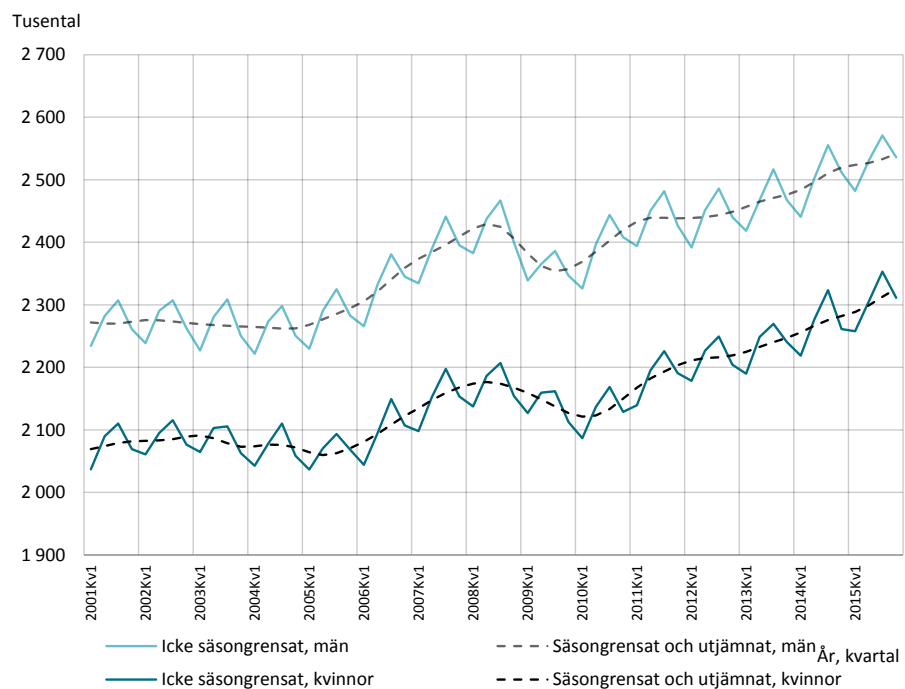


Diagram 3. Sysselsättningsgraden (procent) 15–74 år, kvartalsvis, 2001–2015

3. Employment rate (percent) aged 15–74, 2001–2015, quarterly

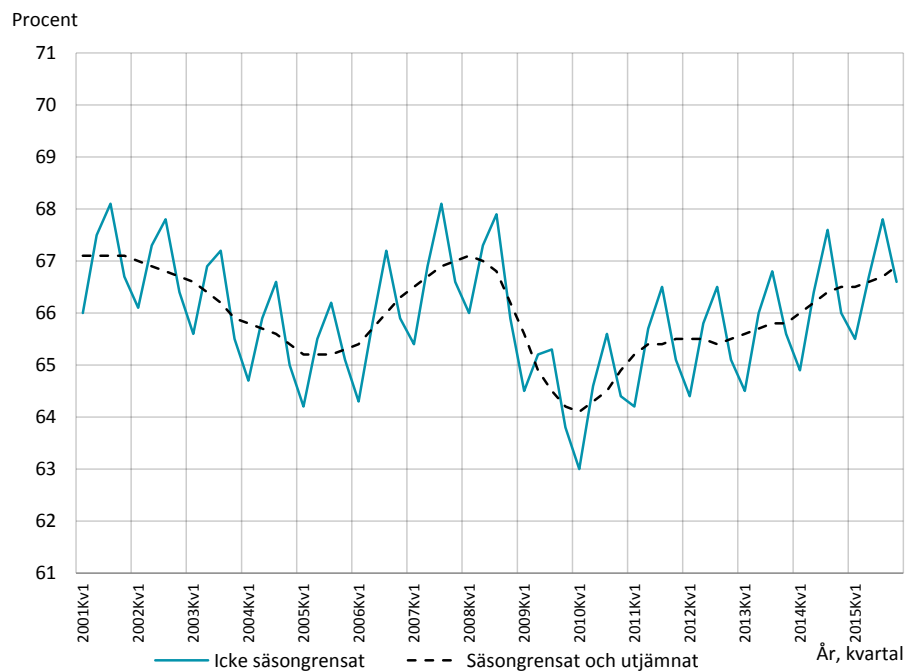


Diagram 4. Sysselsättningsgraden (procent) 15–74 år, kvartalsvis, 2001–2015, efter kön

4. Employment rate (percent) aged 15–74, 2001–2015, quarterly, by sex

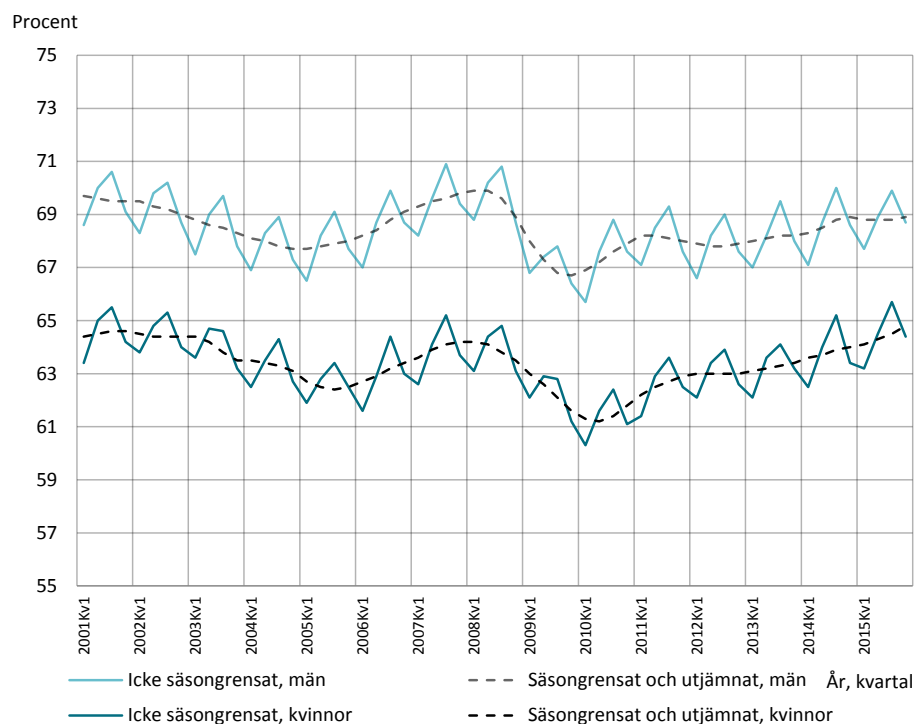
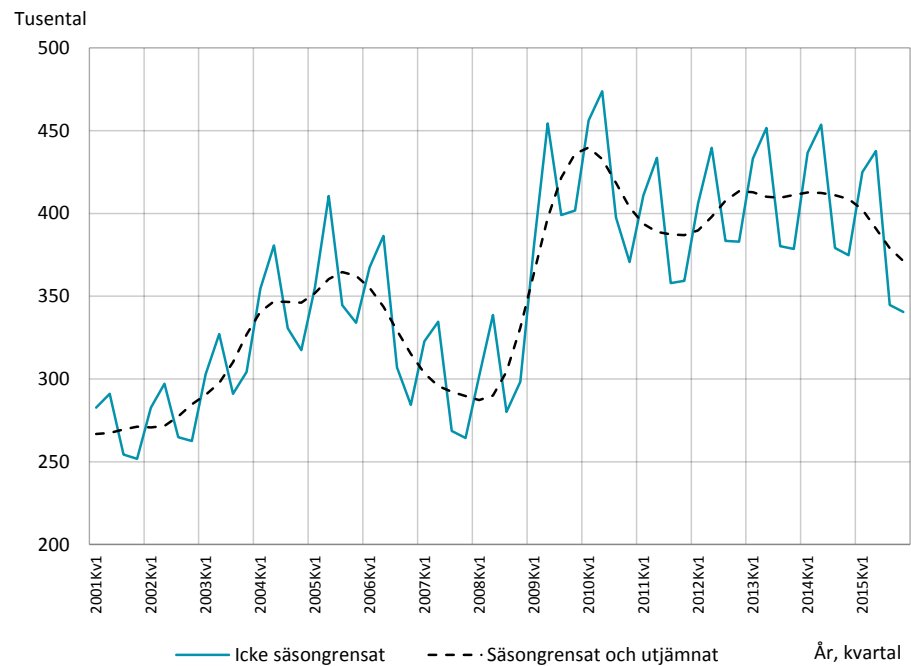


Diagram 5. Arbetslösa (1000-tal) 15–74 år, kvartalsvis, 2001–2015

5. Unemployed (thousands) aged 15–74, 2001–2015, quarterly

**Diagram 6. Arbetslösa (1000-tal) 15–74 år, kvartalsvis, 2001–2015, efter kön**

6. Unemployed (thousands) aged 15–74, 2001–2015, quarterly, by sex

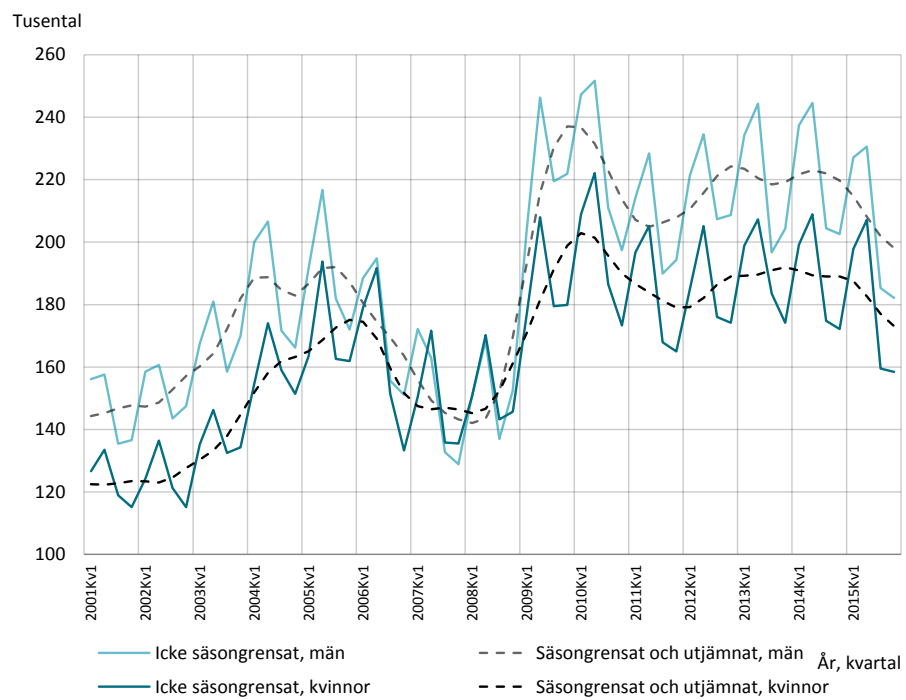


Diagram 7. Arbetslöshetstalet (procent) 15–74 år, kvartalsvis, 2001–2015

7. Unemployed (percent) aged 15–74, 2001–2015, quarterly

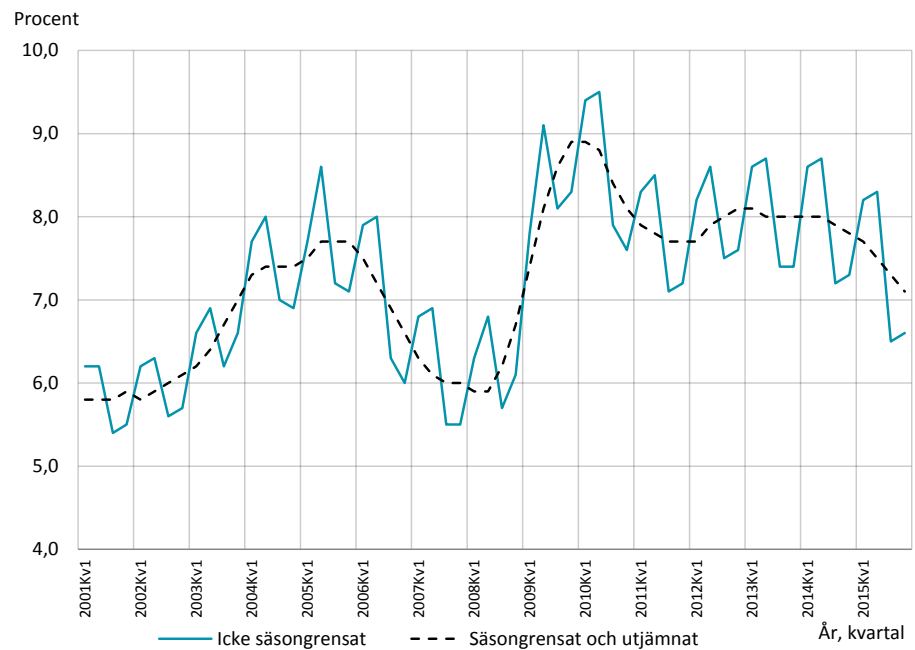
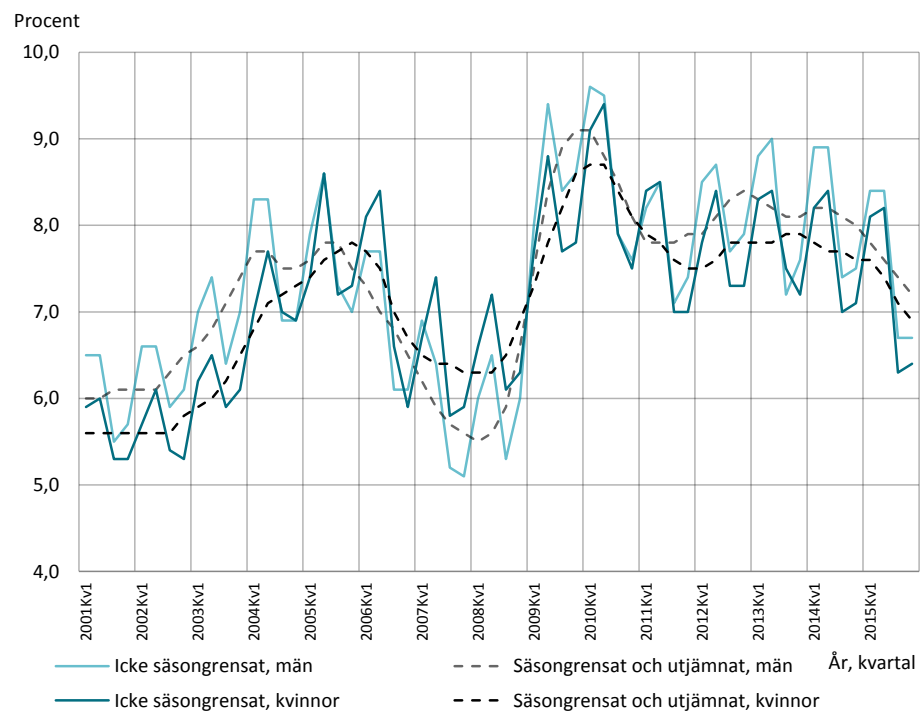


Diagram 8. Arbetslöshetstalet (procent) 15–74 år, kvartalsvis, 2001–2015, efter kön

8. Unemployed (percent) aged 15–74, 2001–2015, quarterly, by sex



Fakta om statistiken

Detta omfattar statistiken

Målpopulationen i AKU är 15-74 år. De statistiska storheter/parametrar som primärt skattas redovisar antal och andel personer med olika arbetsmarknadsförhållanden för Sveriges befolkning i åldrarna 15–74 år. Exempel är sysselsatta, arbetslösa, relativa arbetslöshetstal, arbetskraftstal, antal utförda arbetstimmar och frånvarotimmar. Dessutom redovisas även osäkerhetsmått för skattningarna.

Resultaten publiceras i form av pressmeddelanden, Statistiska meddelanden (SM) m.m. De mest detaljerade redovisningarna publiceras i månads-, kvartals- och årsvisa grundtabeller. Säsongrensade tabeller publiceras månads- och kvartalsvis. Dessutom framställs ett antal tilläggstabeller för kvartal och år. För kvartal finns även flödestabeller. Tilläggs- och flödestabellerna ingår inte i Sveriges officiella statistik. Statistiken är tillgänglig på Internet via SCB:s hemsida www.scb.se/aku. Regionala data presenteras kvartals- och årsvis. Statistik över inrikes-/utrikes födda presenteras fortlöpande.

Från och med fjärde kvartalet 2008 ges kvartalsvis en fördjupad redovisning av arbetsmarknaden i form av ”Tabeller avseende befolkningen ej i arbete”. Tabellerna beskriver den aktuella situationen för dem som inte arbetar samt fördelningen över tid. Redovisningen sker efter bakgrundsvariablerna ålder, utbildningsnivå respektive efter inrikes-/utrikes födda. Tabeller avseende befolkningen ej i arbete finns framtagna kvartalsvis från och med andra kvartalet 2005.

I AKU undersöks samtliga veckor under året. Varje undersökningsmånad innehåller således 4 eller 5 mätveckor och varje kvartal 13 mätveckor. Årsgenomsnittet baseras på alla veckor under året.

Vissa tekniska data om AKU Fjärde kvartalet 2015:

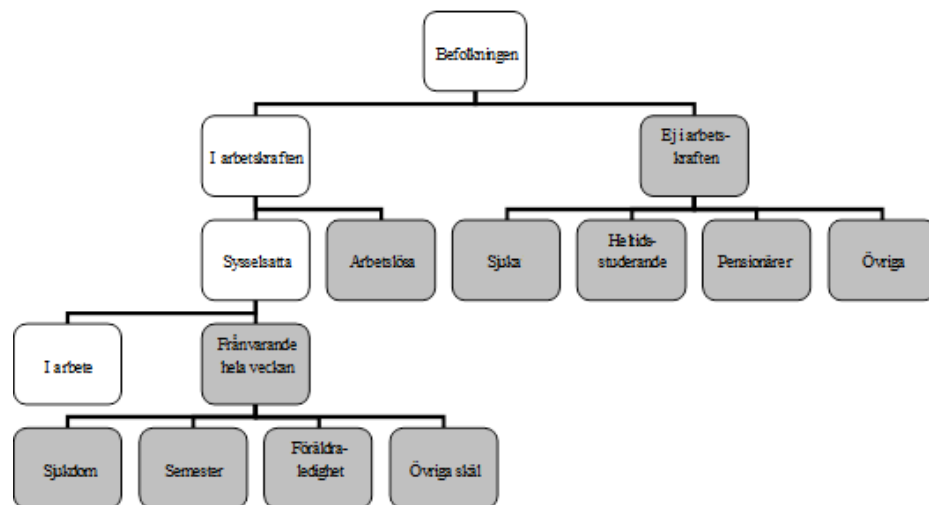
Referensperioden för fjärde kvartalet 2015 omfattade veckorna 40–53 (28 september 2015 – 3 januari 2016). Undersökningarna baseras på ett representativt urval.

Bruttourvalet under fjärde kvartalet 2015 var cirka 91 000 personer varav cirka 53 000 svarande. Bortfallet vid fältarbetet (det vill säga den andel av nettourvalet för vilken intervjuuppgifter ej kunnat erhållas) var totalt 40,3 procent. Andelen som avböjt medverkan var 13,1 procent medan 25,8 procent av urvalspersonerna var oanträffbara. Bortfall av annat skäl var 1,4 procent.

Definitioner och förklaringar i Arbetskraftsundersökningarna

April 2005 infördes en ny EU-anpassad Arbetskraftsundersökning, vilket medför att vissa av nedanstående definitioner **inte är jämförbara** med de definitioner som använts till och med mars 2005. Oktober 2007 ändrades den svenska officiella arbetslöshetsdefinitionen till att, i enlighet med ILO:s definitioner och EU:s förordningar, även omfatta heltidsstuderande som sökt och kunnat arbeta. Även åldersgruppen är ändrad i AKU till att avse 15-74 år mot tidigare 16-64 år. För mer information om detta se www.scb.se/aku.

Nedanstående figur visar sambandet mellan några centrala begrepp i AKU. Av figuren framgår också uppdelningen av "befolkningen ej i arbete" på olika grupper vilka är gråmarkerade.



De gråmarkerade rutorna visar vilka undergrupper som ingår i gruppen *Befolkningen ej i arbete*.

Sysseisatta omfattar följande grupper:

-personer som under en viss vecka (mätveckan) utförde något arbete (minst en timme), antingen som avlönade arbetstagare, som egna företagare (inklusive fria yrkesutövare) eller oavlönade medhjälpare i företag tillhörande make/maka eller annan medlem av samma hushåll (= **sysseisatta, i arbete**).

-personer som inte utförde något arbete enligt ovan, men som hade anställning, arbete som medhjälpare hushållsmedlem eller egen företagare (inklusive fria yrkesutövare) och var tillfälligt frånvarande under hela mätveckan. Frånvaron räknas oavsett om den varit betald eller inte (= **sysseisatta, frånvarande från arbetet**). Orsak till frånvaron kan vara sjukdom, semester, tjänstledighet (t.ex. för vård av barn eller studier), värnpliktstjänstgöring, arbetskonflikt eller ledighet av annan anledning.

Personer som deltar i vissa arbetsmarknadspolitiska program räknas som sysseisatta, t.ex. offentligt skyddat arbete, Samhall, start av näringsverksamhet eller anställning med lönebidrag eller anställningsstöd.

Fast anställda omfattar personer med tillsvidareanställning.

Tidsbegränsat anställda omfattar personer med vikariat, anställningsstöd, säsongarbete, provanställning eller objekts-/projektanställning samt övriga former av tidsbegränsade anställningar.

Undersysseisatta omfattar personer som är sysseisatta men som arbetar mindre än de skulle vilja göra och som hade kunnat börja arbeta mer under mätveckan eller inom 14 dagar från mätveckans slut.

Arbetslösa omfattar följande grupper:

-personer som var utan arbete under mätveckan men som **sökt** arbete under de senaste fyra veckorna (mätveckan och tre veckor bakåt) och **kunde** arbeta mätveckan eller börja inom 14 dagar från mätveckans slut. Arbetslösa omfattar även personer som har fått ett arbete som börjar inom tre månader, förutsatt att de skulle ha kunnat arbeta mätveckan eller börja inom 14 dagar från mätveckans slut.

Relativa arbetslöshetstalet: Andelen (%) arbetslösa av antalet personer i arbetskraften.

I arbetskraften omfattar personer som är antingen sysselsatta eller arbetslösa.

Relativa arbetskraftstalet: Andelen (%) personer i arbetskraften av befolkningen.

Ej i arbetskraften omfattar:

-personer som varken är sysselsatta eller arbetslösa. Gruppen omfattar bl.a. personer som är studerande som inte har eller sökt arbete, pensionärer, hemarbetande, värnpliktiga eller långvarigt sjuka. Deltagare i de arbetsmarknadspolitiska program som betraktas som utbildning, t.ex. arbetspraktik och arbetsmarknadsutbildning, ingår också i gruppen.

Latent arbetsökande ingår i "ej i arbetskraften" och består av personer som velat och kunnat arbeta mätveckan, men som inte sökt arbete. Till denna grupp hänfördes också t.o.m. AKU september 2007 heltidsstuderande som sökt arbete

Unga som varken arbetar eller studerar (NEET) omfattar:

- personer som under en given vecka (referensveckan) inte var sysselsatta, och som inte heller deltagit i studier (under referensveckan eller de tre veckorna som föregår referensveckan). Här avses såväl formella som informella studier.

Andel ungdomar som varken arbetar eller studerar: Andelen (%) unga som varken arbetar eller studerar av antalet personer i befolkningen för vilka uppgift om eventuella studier finns.

Befolkningen ej i arbete omfattar grupperna:

- sysselsatta som har varit frånvarande från arbetet minst en hel kalendervecka, arbetslösa samt personer utanför arbetskraften. Gruppen sysselsatta som har varit frånvarande från arbetet hela kalenderveckan delas in efter orsak i undergrupperna sjuka, semester, föräldraledighet och övrigt. Personer utanför arbetskraften delas in i undergrupperna sjuka, studerande heltid, pension och övriga.

Näringsgren

Kodningen av näringsgren är anpassad till SNI (Standard för Svensk Närings-grensindelning) som utgår från EU:s näringsgrensstandard NACE (Nomenclature Générale des Activités Economiques dans les Communautés Européennes). Perioden 1995–2002 användes SNI 1992 vid kodningen av AKU och perioden 2003–2008 användes SNI 2002. Från och med AKU avseende januari 2009 infördes en ny näringsgrensindelning, SNI 2007, i den löpande AKU-publiceringen. SNI 2007 baserar sig på EU:s nya näringsgrensstandard NACE Rev. 2. Antalet arbetade timmar efter tidigare SNI-indelning finns omräknad till SNI 2007 och finns publicerade som säsongrensade tidsserier från och med 1987.

Sektor (för anställda)

Vid klassificeringen av de anställda efter sektorstillhörighet (statlig, kommunal och privat) tillämpar AKU från och med januari 2001 en harmoniserad

sektorredovisning utifrån Standarden för institutionell sektorindelning 2000. Klassificering görs utifrån företagets sektortillhörig.

Så görs statistiken

AKU är en månatlig urvalsundersökning där antalet personer i urvalet varje månad har varierat över tiden. Mellan 1996 och 2000 var urvalsstorleken 17 000 men ökades successivt under 2001 till 21 000 personer för att därefter från och med februari 2004 minska till 19 500. Mellan 2006 och 2009 var 21 500 personer med i urvalet varje månad. Från och med januari 2010 har urvalet utökats till att omfatta 29 500 personer per månad. Som urvalsram används registret över totalbefolkningen (RTB). Tre separata urval används; ett för varje månad i kvartalet. I princip förnyas (roteras) vart och ett av urvalen med en åttondel mellan två på varandra efterföljande undersökningstillfällen. Det innebär att varje urvalsperson intervjuas sammanlagt åtta gånger under en tvåårsperiod. Urvalet räknas upp till befolkningstotaler. Datainsamlingen sker genom datorstödda standardiserade telefonintervjuer. Kodning av näringsgren och sektortillhörighet görs dels genom att utnyttja administrativa register (SCB:s Företagsdatabas FDB) med datorstöd, dels genom manuell kodning. Vid kodning av yrke och socioekonomisk gruppering används dels automatkodning genom matchning mot ”lexikon”, dels manuell kodning av intervju svar.

Statistikens tillförlitlighet

De presenterade AKU-resultaten är **skattningar** behäftade med en viss osäkerhet på grund av olika felkällor som urvalsfel, bortfallsfel och mätfel. Felen kan vara slumpmässiga eller systematiska. De senare påverkar resultaten i en viss riktning.

Den **slumpmässiga osäkerheten** beroende på bl.a. urvalsfel och slumpmässiga mätfel kan uttryckas i form av **konfidensintervall** som beräknas med hjälp av skattningens **standardavvikelse**. I flera tabeller anges uppgifterna med osäkerhetstal i form av 95-procentiga konfidensintervall. Genom att beräkna konfidensintervall kan man få en uppfattning om hur stora skillnader mellan exempelvis närliggande månad och år som kan förklaras av slumpmässiga fel.

De **systematiska felens storlek** kan anges först efter särskilda kvalitetsstudier. Analyser av de olika felkällorna i AKU har visat att bortfallet och mätfelen är de felkällor som i första hand orsakar systematiska fel.

Genom användande av hjälpinformation (fr.o.m. 1993) vid skattningsförfarandet har bortfallsfelet reducerats betydligt jämfört med tidigare skattningsförfarande. En mätfelsstudie 2012/2013 visar att bruttotolet (det vill säga felaktigt medtagna och felaktigt uteslutna enheter) för arbetskraftsstatus (sysselsatta, arbetslösa, ej i arbetskraften) uppgår till 2 procent och för variabeln anknyningsgrad (fast-, lös-, utan anknyning) till 6 procent.

Ramtäckning: En viss övertäckning föreligger i AKU beroende på att en del personer, som är födda utomlands, lämnar Sverige utan att anmäla det till svenska myndigheter. Undertäckningen i AKU bedöms vara högst obetydlig.

Exempel på användning av osäkerhetstal

Antalet **sysselsatta** under fjärde kvartalet 2015 var i genomsnitt 4 847 000 ($\pm 22\ 000$) enligt tabell 1 i grundtabellerna. *Det innebär att det sanna värdet med 95 procents säkerhet ligger i intervallet 4 825 000 – 4 869 000 om andra fel än slumpfelet är försumbara.*

Av tabell 1 framgår också att antalet **i arbetskraften** under fjärde kvartalet 2015 i genomsnitt var 5 188 000 och under fjärde kvartalet året innan var 5 148 000. Osäkerhetstalet för förändringen jämfört med motsvarande kvartal

föregående år var 25 000, vilket innebär att förändringen mellan de två tidpunkterna skall vara minst 25 000 för att förändringen skall vara statistiskt säkerställd. *Eftersom förändringen mellan fjärde kvartalet 2015 och fjärde kvartalet 2014 av antalet i arbetskraften är större (40 000) än osäkerhetstalet är förändringen statistiskt säkerställd.*

Bra att veta

Annan statistik

Uppgifter om sysselsättningen redovisas, förutom i AKU, även i andra undersökningar som registerbaserad arbetsmarknadsstatistik (RAMS), företagsbaserad sysselsättningsstatistik samt undersökningen av levnadsförhållanden (ULF). Dessa är dock inte jämförbara med AKU, huvudsakligen beroende på skillnader i undersökningsmetod, definitioner och mättidpunkt.

Arbetsförmedlingen redovisar varje månad uppgifter om antal personer, som är registrerade vid arbetsförmedlingarna och kan ta ett arbete direkt (antalet arbetssökande). Denna statistik är ett bra komplement till AKU t.ex. genom månadsvis redovisning av arbetssökande på regional nivå.

Mer information om statistiken och dess kvalitet ges i en särskild [Beskrivning av statistiken](#) på SCB:s webbplats, www.scb.se.

In English

Summary

Today Statistics Sweden has released a report showing that the number of employed persons aged 15-74 amounted to 4 847 000 persons during the fourth quarter of 2015, an increase of 75 000 persons compared to the same quarter in 2014. The employment rate increased by 0.6 percentage points to 66.6 percent. Among women the employment rate increased by 1.0 percentage points and amounted to 64.4 percent. Among men it was 68.7 percent. Smoothed and seasonally adjusted data shows a continued increase in both the number of employed persons and the employment rate, where the increase still is biggest among women.

The number of permanently employed persons amounted to 3 628 000 during the fourth quarter of 2015, an increase of 84 000 persons compared to the fourth quarter of 2014. The number of temporarily employed persons was 728 000. Smoothed and seasonally adjusted data shows that the number of permanently employed persons continues to increase compared to recent quarters. Unlike the previous quarters, the number of temporarily employed persons is now also increasing.

In the fourth quarter of 2015 both the number of unemployed and the unemployment rate decreased compared to the same quarter 2014. The number of unemployed decreased by 34 000 and amounted to 340 000 persons. The unemployment rate was 6.6 percent, a decrease of 0.7 percentage points. The smoothed and seasonally adjusted data also shows a decrease in both the rate and the number of unemployed and the unemployment rate was 7.1 percent.

The decrease in unemployment was once again most apparent among young persons aged 15-24. The unemployment rate decreased by 3.9 percentage points and amounted to 16.4 percent of the labour force, which corresponds to 98 000 persons, of whom 44 000 were full-time students. During the same period the number of persons aged 15-24 years who were neither in employment, education or training amounted to 71 000, a decrease of 9 000 persons compared to the same quarter 2014.

The number of hours worked was 151.2 million per week on average. Smoothed and seasonally adjusted data shows small changes in the number of hours worked compared to recent quarters.

During the fourth quarter of 2015, 16.0 percent of the population aged 65-74 was in the labour force, a decrease of 1.7 percentage points compared to the fourth quarter of 2014. Among men in this age group the labour force decreased by 2.9 percentage points to 20.0 percent. Among women the share in the labour force was 12.1 percent.

Flow statistics show that between the third and the fourth quarter of 2015 there was a net flow from unemployment of 6 000 persons. 14 000 persons went from the group not in the labour force to unemployment while 20 000 went from unemployment to employment. According to the flow statistics, the number of employed persons still fell by 74 000, as 94 000 persons went from employment to outside the labour force. The big net flow to outside the labour force is because many young people return from summer jobs to studies between the third and the fourth quarter, which can be seen in the flow statistics for persons aged 25-64 where the flows are much smaller.

List of tables

1. Population aged 15–74 by labour force status. Q4 2015 and Q4 2014	26
2. Population aged 20–64 by labour force status. Q4 2015 and Q4 2014	27
3. Population aged 15–74 by labour force status and reason for not being at work. Q4 2015 and Q4 2014	28
4. Population aged 20–64 by labour force status and reason for not being at work. Q4 2015 and Q4 2014	29
5. Population aged 20–64 by labour force status country of birth. Q4 2015 and Q4 2014	30
6. Unemployed persons by length of unemployment. Q4 2015	31
7. Employed in Sweden and abroad. Employed in Sweden by branch of industry. Q4 2015 and Q4 2014.	32
8. Employed by county. Q4 2015 and Q4 2014	33
9. Actual hours worked and labour supply not utilized. Q4 2015 and Q4 2014	34
10. Flows between labour force statuses. From quarter 3 2015 to quarter 4 2015	35
11. Flows between labour force status. From quarter 3 2015 to quarter 4 2015	36
12. Population aged 15–74 by labour force status and age. Q4 2015 and Q4 2014	37
13. Population aged 15–74 by labour force status, trend cycle data	38
Explanation of symbols	38

List of terms

Arbetslösa	Unemployed
Anställda	Employee
Arbetsstimmar	hours worked
Arbetare	workers
Båda könen	both sexes
Deltid	part time
Därav	of which
Ej i arbetskraften	not in the labour force
Facklig organisation	trade union membership
Fast anställd	permanently employed
Frånvarande från arbetet	persons absent from work
Frånvarande fr. arbetet hela veckan	absent from work the whole week

Företagare	employers, self-employed
Heltid	full time
I arbetskraften	in the labour force
I arbete	at work
Kvinnor	women
Latent arbetssökande	potentially looking for a job
Län	county
Medelarbetstid	average hours worked
Medhjälpande familjemedlem	unpaid family worker
Mer än vanligt	more than usual
Mindre än de skulle vilja	less than they would like to do
Månad/månadsvis	month/monthly
Män	men
Näringsgren	branch of industry
Offentlig sektor	public sector of employment
Osäkerhetstal	measure of uncertainty
Outnyttjat arbetskraftsutbud	labour supply not utilized
Privat sektor	private sector of employment
Relativt arbetskraftstal	labour force rate / activity rate
Relativt arbetslöshetstal	unemployment rate
Relativt frånvarotal	absence ratio
Riksområde	NUTS 2
Sektortillhörighet	sector of employment
Sysselsatta	employed
Sysselsättningsgrad	employment rate
Säsongrensade o utjämnade värden	seasonally adj.and smoothed figures
Tidigare arbetskraftstillhörighet	previous labour force status
Tidsbegränsat anställd	temporarily employed
Tjänstemän	salaried employees
Undersysselsatta	underemployed
Ursprungliga värden	original figures
Övertid/mertid	overtime
Yrke	occupation
Ålder	age

